

# Manuale di servizio di Dell™ Vostro™ 1014/1015

[Operazioni con il computer](#)

[Aggiunta e sostituzione di componenti](#)


[Specifiche](#)


[Diagnostica](#)


[Programma di configurazione del sistema](#)

---

## Messaggi di N.B., Attenzione e Avvertenza

 **N.B.:** un messaggio di N.B. (Nota Bene) indica informazioni importanti che contribuiscono a migliorare l'utilizzo del computer.

 **ATTENZIONE:** un messaggio di **ATTENZIONE** indica la possibilità che si verifichi un danno all'hardware o una perdita di dati se non vengono seguite le istruzioni.

 **AVVERTENZA:** un messaggio di **AVVERTENZA** indica un potenziale rischio di danni materiali, lesioni personali o morte.

Se il computer acquistato è un Dell™ Serie n, gli eventuali riferimenti ai sistemi operativi Microsoft® Windows® contenuti in questo documento non sono applicabili.

---

Le informazioni contenute nel presente documento sono soggette a modifica senza preavviso.  
© 2009 Dell Inc. Tutti i diritti riservati.

È severamente vietata la riproduzione di questo materiale, con qualsiasi strumento, senza l'autorizzazione scritta di Dell Inc.

Marchi utilizzati in questo documento: *Dell*, il logo *DELL* e *Vostro* sono marchi di Dell Inc.; *Intel*, *Celeron* e *Core* sono marchi o marchi registrati di Intel Corporation; *Bluetooth* è un marchio registrato di proprietà di Bluetooth SIG, Inc. ed è utilizzato da Dell su licenza; *Microsoft*, *Windows*, *Windows Vista* e il pulsante *Start* di *Windows Vista* sono marchi o marchi registrati di Microsoft Corporation negli Stati Uniti e/o in altri Paesi; *Adobe*, il logo *Adobe* e *Adobe Flash Player* sono marchi di Adobe Systems Incorporated.

In questo documento possono essere utilizzati altri marchi e nomi commerciali che si riferiscono sia alle aziende che rivendicano tali marchi e nomi che ai relativi prodotti. Dell Inc. nega qualsiasi partecipazione di proprietà relativa a marchi e nomi commerciali diversi da quelli di sua proprietà.

Novembre 2009 Rev. A00

[Torna alla pagina Sommario](#)

## Pannello di accesso

Manuale di servizio di Dell™ Vostro™ 1014/1015

- ⚠ AVVERTENZA:** prima di effettuare interventi sui componenti interni del computer, leggere le informazioni sulla sicurezza fornite con il computer. Per ulteriori informazioni sulle procedure ottimali per la sicurezza, consultare la home page Regulatory Compliance all'indirizzo [www.dell.com/regulatory\\_compliance](http://www.dell.com/regulatory_compliance).



### Rimozione del pannello di accesso

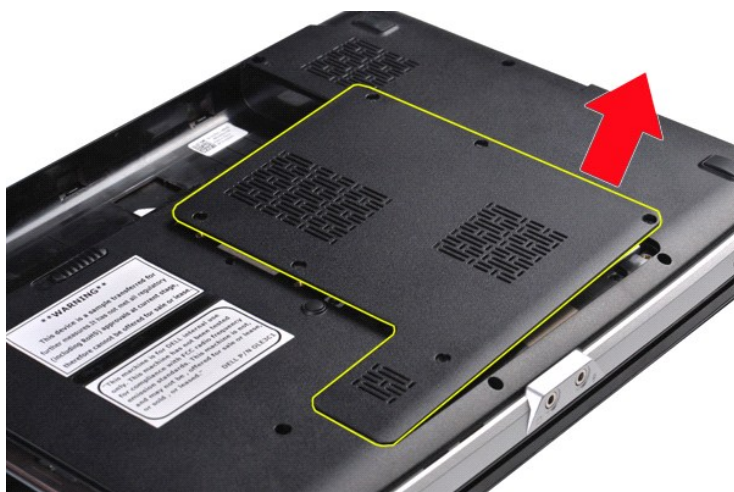
1. Seguire le procedure descritte in [Prima di effettuare interventi sui componenti interni del computer](#).
2. Rimuovere la [batteria](#) dal computer.



3. Rimuovere le sei viti che fissano il pannello di accesso al computer.



4. Rimuovere il pannello di accesso dal computer.



## Rimontaggio del pannello di accesso

Per rimontare il pannello di accesso, eseguire i passaggi precedenti in ordine inverso.

[Torna alla pagina Sommario](#)

[Torna alla pagina Sommario](#)

## Batteria

Manuale di servizio di Dell™ Vostro™ 1014/1015

- ⚠ AVVERTENZA:** prima di effettuare interventi sui componenti interni del computer, leggere le informazioni sulla sicurezza fornite con il computer. Per ulteriori informazioni sulle procedure ottimali per la sicurezza, consultare la home page Regulatory Compliance all'indirizzo [www.dell.com/regulatory\\_compliance](http://www.dell.com/regulatory_compliance).



## Rimozione della batteria

1. Seguire le procedure descritte in [Prima di effettuare interventi sui componenti interni del computer](#).



2. Capovolgere il computer tenendo la parte posteriore rivolta verso di sé.
3. Far scorrere i dispositivi di blocco della batteria verso l'esterno per portarli nella posizione di sblocco.



4. Estrarre la batteria dal computer.



## Rimontaggio della batteria

Per rimontare la batteria, eseguire i passaggi precedenti in ordine inverso.

[Torna alla pagina Sommario](#)

[Torna alla pagina Sommario](#)

## Scheda interna con tecnologia wireless Bluetooth®

Manuale di servizio di Dell™ Vostro™ 1014/1015

**AVVERTENZA:** prima di effettuare interventi sui componenti interni del computer, leggere le informazioni sulla sicurezza fornite con il computer. Per ulteriori informazioni sulle procedure ottimali per la sicurezza, consultare la home page Regulatory Compliance all'indirizzo [www.dell.com/regulatory\\_compliance](http://www.dell.com/regulatory_compliance).

### Rimozione della scheda wireless Bluetooth



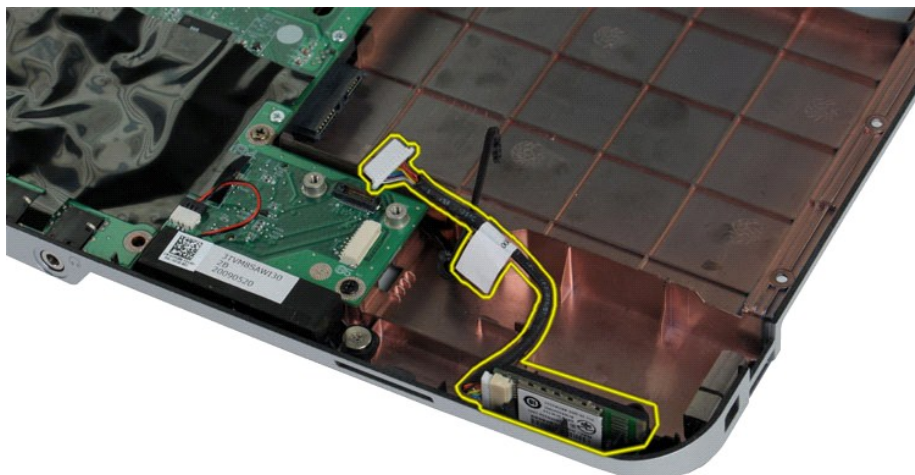
1. Seguire le procedure descritte in [Prima di effettuare interventi sui componenti interni del computer](#).
2. Rimuovere la [batteria](#).
3. Rimuovere il [pannello di accesso](#).
4. Rimuovere il [disco rigido](#).
5. Rimuovere la [scheda WLAN](#).
6. Rimuovere il [coperchio del pannello di controllo](#).
7. Rimuovere la [tastiera](#).
8. Rimuovere il [gruppo schermo](#).
9. Rimuovere il [palm rest](#).
10. Rimuovere la [scheda di I/O](#).



11. Scollegare il cavo della scheda Bluetooth dal connettore della scheda di sistema.



12. Sganciare il cavo della scheda Bluetooth dalla scanalatura di instradamento e sollevare la scheda Bluetooth per rimuoverla dal computer.



## Rimontaggio della scheda Bluetooth

Per rimontare la scheda Bluetooth, eseguire i passaggi precedenti in ordine inverso.

[Torna alla pagina Sommario](#)

[Torna alla pagina Sommario](#)

## Batteria a bottone

Manuale di servizio di Dell™ Vostro™ 1014/1015

**AVVERTENZA:** prima di effettuare interventi sui componenti interni del computer, leggere le informazioni sulla sicurezza fornite con il computer. Per ulteriori informazioni sulle procedure ottimali per la sicurezza, consultare la home page Regulatory Compliance all'indirizzo [www.dell.com/regulatory\\_compliance](http://www.dell.com/regulatory_compliance).

### Rimozione della batteria a bottone

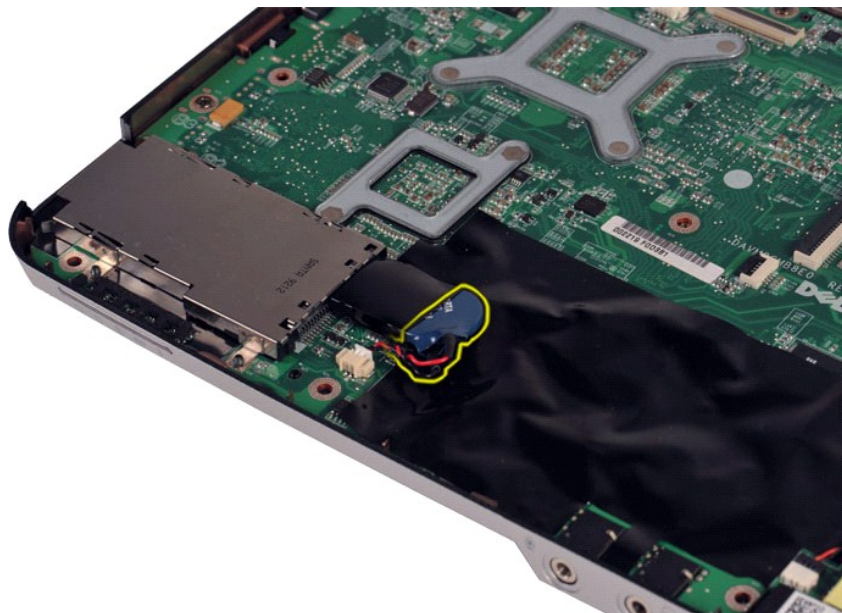


1. Seguire le procedure descritte in [Prima di effettuare interventi sui componenti interni del computer](#).
2. Rimuovere la [batteria](#).
3. Rimuovere il [pannello di accesso](#).
4. Rimuovere il [disco rigido](#).
5. Rimuovere la [scheda WLAN](#).
6. Rimuovere il [coperchio del pannello di controllo](#).
7. Rimuovere la [tastiera](#).
8. Rimuovere il [gruppo schermo](#).
9. Rimuovere il [palm rest](#).



10. Estrarre la batteria a bottone dall'alloggiamento di plastica.





11. Scollegare il cavo della batteria a bottone dal connettore della scheda di sistema, quindi sollevare la batteria a bottone per estrarla dal computer.



## Rimontaggio della batteria a bottone

Per rimontare la batteria a bottone, eseguire i passaggi precedenti in ordine inverso.

[Torna alla pagina Sommario](#)

[Torna alla pagina Sommario](#)

## Coperchio del pannello di controllo

Manuale di servizio di Dell™ Vostro™ 1014/1015

**AVVERTENZA:** prima di effettuare interventi sui componenti interni del computer, leggere le informazioni sulla sicurezza fornite con il computer. Per ulteriori informazioni sulle procedure ottimali per la sicurezza, consultare la home page Regulatory Compliance all'indirizzo [www.dell.com/regulatory\\_compliance](http://www.dell.com/regulatory_compliance).

● [Vostro 1014](#)

● [Vostro 1015](#)

---

### Vostro 1014



### Rimozione del coperchio del pannello di controllo

1. Seguire le procedure descritte in [Prima di effettuare interventi sui componenti interni del computer](#).
2. Rimuovere la [batteria](#).



3. Rimuovere le tre viti del coperchio del pannello di controllo dalla parte inferiore del computer.



4. Inserire un graffietto di plastica per sganciare i quattro fermagli del coperchio del pannello di controllo situati nel vano della batteria.



5. Capovolgere il computer e aprire lo schermo.
6. Rimuovere il coperchio del pannello di controllo dal computer.



## Rimontaggio del coperchio del pannello di controllo

Per rimontare il coperchio del pannello di controllo, eseguire i passaggi precedenti in ordine inverso.

## Vostro 1015



## Rimozione del coperchio del pannello di controllo

1. Seguire le procedure descritte in [Prima di effettuare interventi sui componenti interni del computer](#).
2. Rimuovere la [batteria](#).



3. Rimuovere le otto viti del coperchio del pannello di controllo dalla parte inferiore del computer.



4. Capovolgere il computer e aprire lo schermo.
5. Rimuovere il coperchio del pannello di controllo dal computer.



**Rimontaggio del coperchio del pannello di controllo**

Per rimontare il coperchio del pannello di controllo, eseguire i passaggi precedenti in ordine inverso.

[Torna alla pagina Sommario](#)

[Torna alla pagina Sommario](#)

## Ventola del processore

Manuale di servizio di Dell™ Vostro™ 1014/1015

**AVVERTENZA:** prima di effettuare interventi sui componenti interni del computer, leggere le informazioni sulla sicurezza fornite con il computer. Per ulteriori informazioni sulle procedure ottimali per la sicurezza, consultare la home page Regulatory Compliance all'indirizzo [www.dell.com/regulatory\\_compliance](http://www.dell.com/regulatory_compliance).

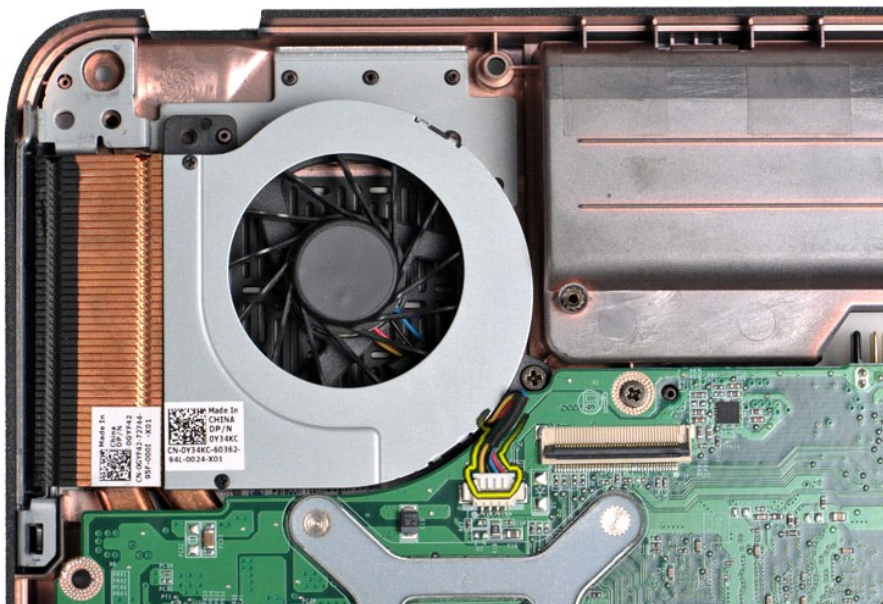
### Rimozione della ventola del processore



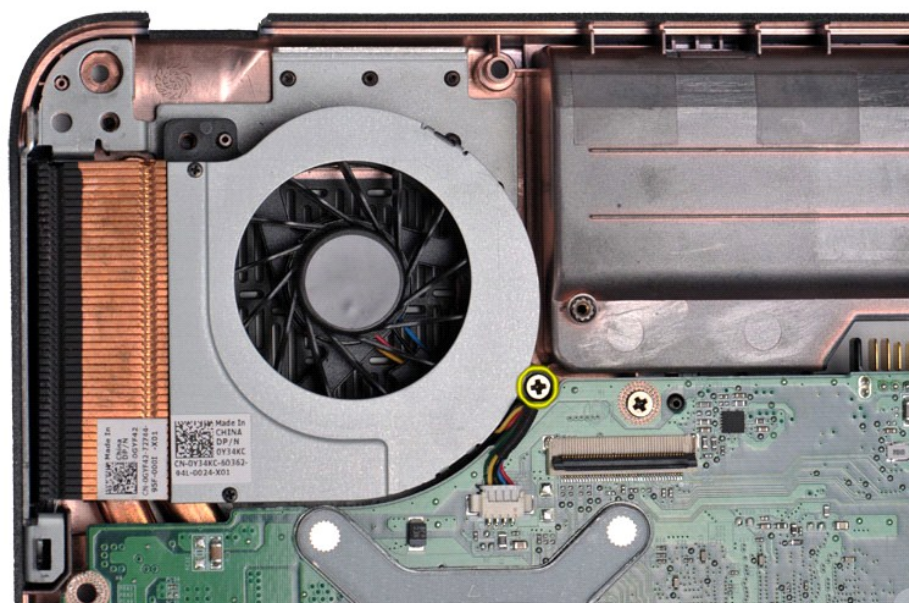
1. Seguire le procedure descritte in [Prima di effettuare interventi sui componenti interni del computer](#).
2. Rimuovere la [batteria](#).
3. Rimuovere il [pannello di accesso](#).
4. Rimuovere il [disco rigido](#).
5. Rimuovere la [scheda WLAN](#).
6. Rimuovere il [coperchio del pannello di controllo](#).
7. Rimuovere la [tastiera](#).
8. Rimuovere il [gruppo schermo](#).
9. Rimuovere il [palm rest](#).



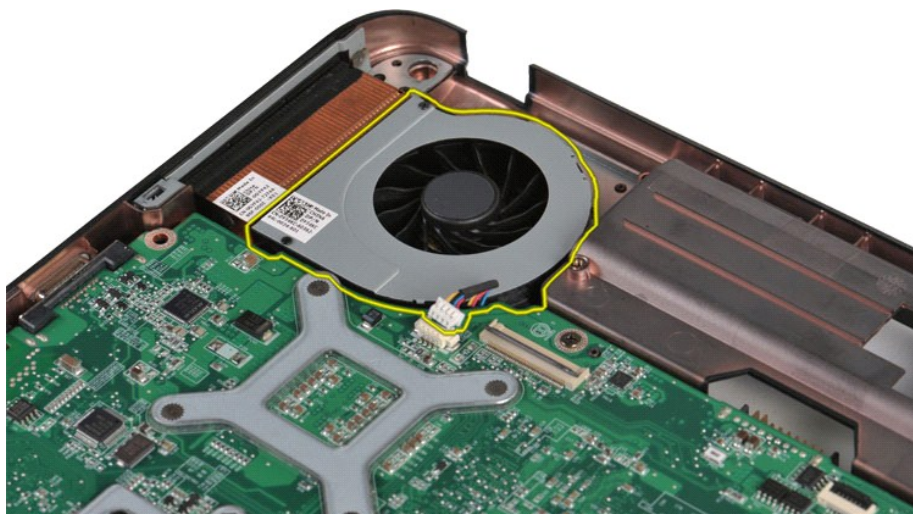
10. Scollegare il cavo della ventola del processore dal connettore della scheda di sistema.



11. Rimuovere la vite che fissa la ventola del processore al computer.



12. Estrarre la ventola del processore dal computer.



## Rimontaggio della ventola del processore

Per rimontare la ventola del processore, eseguire i passaggi precedenti in ordine inverso.

[Torna alla pagina Sommario](#)



[Torna alla pagina Sommario](#)

## Scheda ExpressCard

Manuale di servizio di Dell™ Vostro™ 1014/1015

**AVVERTENZA:** prima di effettuare interventi sui componenti interni del computer, leggere le informazioni sulla sicurezza fornite con il computer. Per ulteriori informazioni sulle procedure ottimali per la sicurezza, consultare la home page Regulatory Compliance all'indirizzo [www.dell.com/regulatory\\_compliance](http://www.dell.com/regulatory_compliance).



### Rimozione della scheda ExpressCard

1. Seguire le procedure descritte in [Prima di effettuare interventi sui componenti interni del computer](#).



2. Premere sulla scheda ExpressCard per sganciarla dallo slot del computer.



3. Estrarre la scheda ExpressCard dal computer.



## Rimontaggio della scheda ExpressCard

Per rimontare la scheda ExpressCard, eseguire i passaggi precedenti in ordine inverso.

[Torna alla pagina Sommario](#)

[Torna alla pagina Sommario](#)

## Disco rigido

Manuale di servizio di Dell™ Vostro™ 1014/1015

**AVVERTENZA:** prima di effettuare interventi sui componenti interni del computer, leggere le informazioni sulla sicurezza fornite con il computer. Per ulteriori informazioni sulle procedure ottimali per la sicurezza, consultare la home page Regulatory Compliance all'indirizzo [www.dell.com/regulatory\\_compliance](http://www.dell.com/regulatory_compliance).

- [Rimozione del gruppo disco rigido](#)
- [Rimontaggio del gruppo disco rigido](#)
- [Rimozione del supporto del disco rigido](#)
- [Rimontaggio del supporto del disco rigido](#)
- [Rimozione dell'interposer del disco rigido](#)
- [Rimontaggio dell'interposer del disco rigido](#)

---

### Rimozione del gruppo disco rigido



1. Seguire le procedure descritte in [Prima di effettuare interventi sui componenti interni del computer](#).
2. Rimuovere la [batteria](#).
3. Rimuovere il [pannello di accesso](#).



4. Rimuovere le quattro viti che fissano il gruppo disco rigido al computer.



5. Tirare la linguetta in mylar verso il gruppo disco rigido per sganciare l'interposer del disco rigido dal connettore della scheda di sistema.
6. Estrarre il gruppo disco rigido dal computer.



## Rimontaggio del gruppo disco rigido

Per rimontare il gruppo disco rigido nel computer, eseguire i passaggi precedenti in ordine inverso.

## Rimozione del supporto del disco rigido



1. Seguire le procedure descritte in [Prima di effettuare interventi sui componenti interni del computer](#).
2. Rimuovere la [batteria](#).
3. Rimuovere il [pannello di accesso](#).
4. Rimuovere il [disco rigido](#).



5. Rimuovere le quattro viti, due su ogni lato del supporto, che fissano il disco rigido al supporto.



6. Staccare il supporto dal disco rigido.



**Rimontaggio del supporto del disco rigido**

Per rimontare il disco rigido nel supporto, eseguire i passaggi precedenti in ordine inverso.

## Rimozione dell'interposer del disco rigido



1. Seguire le procedure descritte in [Prima di effettuare interventi sui componenti interni del computer](#).
2. Rimuovere la [batteria](#).
3. Rimuovere il [pannello di accesso](#).
4. Rimuovere il [disco rigido](#).



5. Rimuovere l'interposer dal disco rigido tirando delicatamente.



## Rimontaggio dell'interposer del disco rigido

Per rimontare l'interposer del disco rigido, eseguire i passaggi precedenti in ordine inverso.

[Torna alla pagina Sommario](#)

[Torna alla pagina Sommario](#)

## Dissipatore di calore

Manuale di servizio di Dell™ Vostro™ 1014/1015

**AVVERTENZA:** prima di effettuare interventi sui componenti interni del computer, leggere le informazioni sulla sicurezza fornite con il computer. Per ulteriori informazioni sulle procedure ottimali per la sicurezza, consultare la home page Regulatory Compliance all'indirizzo [www.dell.com/regulatory\\_compliance](http://www.dell.com/regulatory_compliance).

### Rimozione del dissipatore di calore



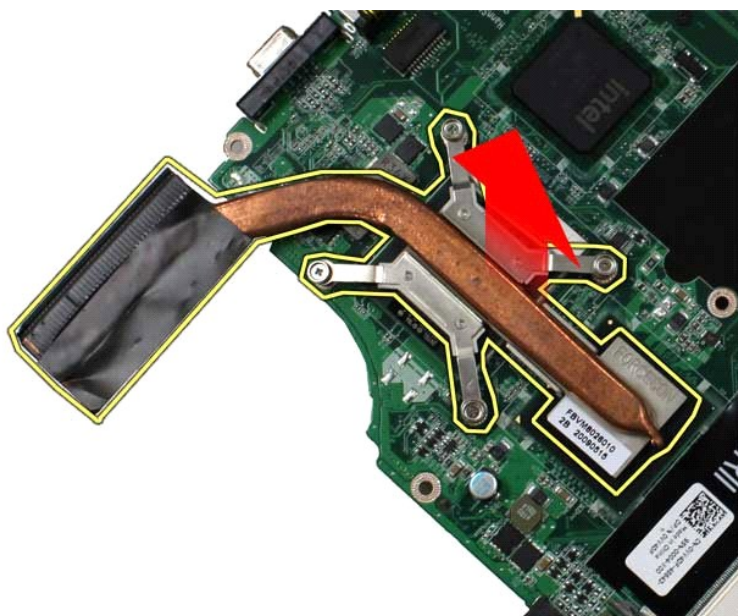
1. Seguire le procedure descritte in [Prima di effettuare interventi sui componenti interni del computer](#).
2. Rimuovere la [scheda ExpressCard](#) (se presente).
3. Rimuovere la [scheda di memoria](#) (se presente).
4. Rimuovere la [batteria](#).
5. Rimuovere il [pannello di accesso](#).
6. Rimuovere il [disco rigido](#).
7. Rimuovere i [moduli di memoria](#).
8. Rimuovere la [scheda WLAN](#).
9. Rimuovere il [coperchio del pannello di controllo](#).
10. Rimuovere la [tastiera](#).
11. Rimuovere il [gruppo schermo](#).
12. Rimuovere il [palm rest](#).
13. Rimuovere la [ventola del processore](#).
14. Rimuovere la [scheda di I/O](#).
15. Rimuovere la [scheda wireless Bluetooth](#).
16. Rimuovere la [scheda di sistema](#) e collocarla su una superficie pulita e asciutta.



17. Allentare le quattro viti che fissano il dissipatore di calore alla scheda di sistema rispettando la sequenza indicata nell'illustrazione seguente.



18. Rimuovere il dissipatore di calore dalla scheda di sistema.



## Rimontaggio del dissipatore di calore

Per rimontare il dissipatore di calore, eseguire i passaggi precedenti in ordine inverso.

[Torna alla pagina Sommario](#)



[Torna alla pagina Sommario](#)

## Scheda di I/O

Manuale di servizio di Dell™ Vostro™ 1014/1015

**⚠ AVVERTENZA:** prima di effettuare interventi sui componenti interni del computer, leggere le informazioni sulla sicurezza fornite con il computer. Per ulteriori informazioni sulle procedure ottimali per la sicurezza, consultare la home page Regulatory Compliance all'indirizzo [www.dell.com/regulatory\\_compliance](http://www.dell.com/regulatory_compliance).

### Rimozione della scheda di I/O



1. Seguire le procedure descritte in [Prima di effettuare interventi sui componenti interni del computer](#).
2. Rimuovere la [batteria](#).
3. Rimuovere il [pannello di accesso](#).
4. Rimuovere il [disco rigido](#).
5. Rimuovere la [scheda WLAN](#).
6. Rimuovere il [coperchio del pannello di controllo](#).
7. Rimuovere la [tastiera](#).
8. Rimuovere il [gruppo schermo](#).
9. Rimuovere il [palm rest](#).



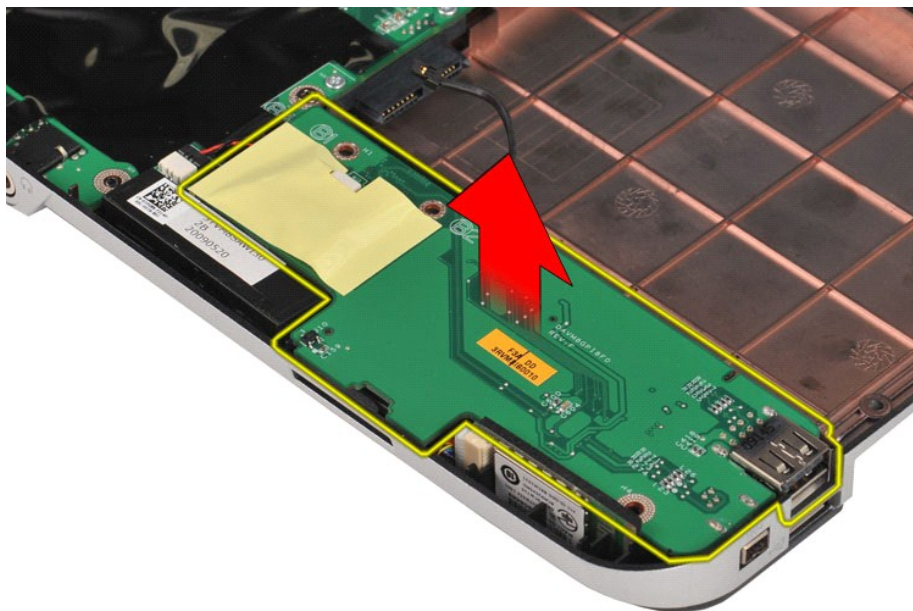
10. Rimuovere le due viti che fissano la scheda di I/O al telaio del computer.



11. Scollegare il cavo del modem dal connettore della scheda di I/O.



12. Sollevare la scheda di I/O per rimuoverla dal computer.



## Rimontaggio della scheda di I/O

Per rimontare la scheda di I/O, eseguire i passaggi precedenti in ordine inverso.

[Torna alla pagina Sommario](#)

[Torna alla pagina Sommario](#)

## Tastiera

Manuale di servizio di Dell™ Vostro™ 1014/1015

**⚠ AVVERTENZA:** prima di effettuare interventi sui componenti interni del computer, leggere le informazioni sulla sicurezza fornite con il computer. Per ulteriori informazioni sulle procedure ottimali per la sicurezza, consultare la home page Regulatory Compliance all'indirizzo [www.dell.com/regulatory\\_compliance](http://www.dell.com/regulatory_compliance).

### Rimozione della tastiera



1. Seguire le procedure descritte in [Prima di effettuare interventi sui componenti interni del computer](#).
2. Rimuovere la [batteria](#).
3. Rimuovere il [coperchio del pannello di controllo](#).



4. Rimuovere le due viti che fissano la tastiera al computer.

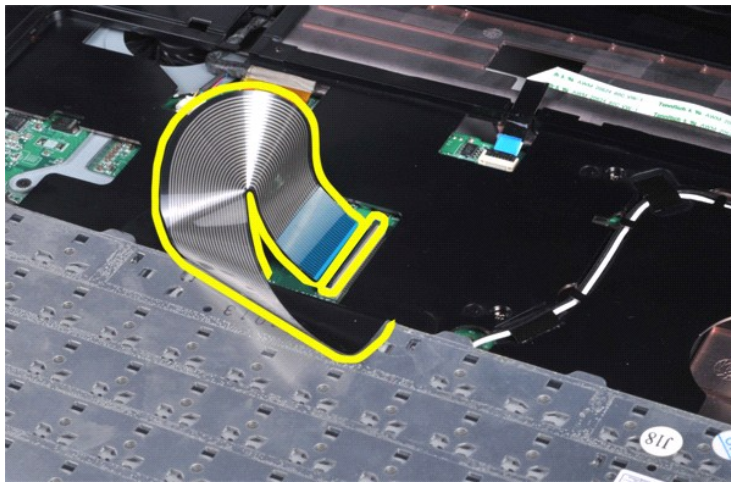


5. Capovolgere la tastiera e appoggiarla sul palm rest.

 **N.B.:** sollevare la tastiera con cautela in modo da non tirare il relativo cavo.



6. Ruotare il fermaglio del cavo della tastiera per sganciare il cavo dal connettore della scheda di sistema.



7. Rimuovere la tastiera dal computer.



## Rimontaggio della tastiera

Per rimontare la tastiera, eseguire i passaggi precedenti in ordine inverso.

[Torna alla pagina Sommario](#)

[Torna alla pagina Sommario](#)

## Schermo

### Manuale di servizio di Dell™ Vostro™ 1014/1015

**⚠ AVVERTENZA:** prima di effettuare interventi sui componenti interni del computer, leggere le informazioni sulla sicurezza fornite con il computer. Per ulteriori informazioni sulle procedure ottimali per la sicurezza, consultare la home page Regulatory Compliance all'indirizzo [www.dell.com/regulatory\\_compliance](http://www.dell.com/regulatory_compliance).

- [Rimozione del gruppo schermo](#)
- [Rimontaggio del gruppo schermo](#)
- [Rimozione della cornice dello schermo](#)
- [Rimontaggio della cornice dello schermo](#)
- [Rimozione del pannello dello schermo LED](#)
- [Rimontaggio del pannello dello schermo LED](#)
- [Rimozione della videocamera](#)
- [Rimontaggio della videocamera](#)
- [Rimozione del cavo dell'invertitore dello schermo](#)
- [Rimontaggio del cavo dell'invertitore dello schermo](#)

---

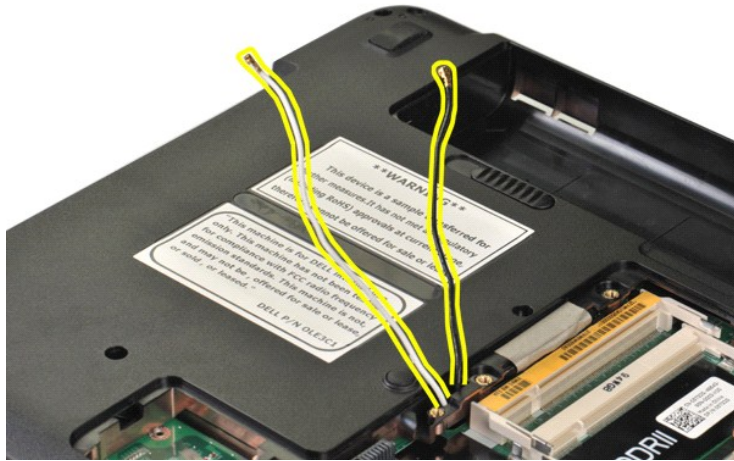
## Rimozione del gruppo schermo



1. Seguire le procedure descritte in [Prima di effettuare interventi sui componenti interni del computer](#).
2. Rimuovere la [batteria](#).
3. Rimuovere il [pannello di accesso](#).
4. Rimuovere il [disco rigido](#).
5. Rimuovere la [scheda WLAN](#).
6. Rimuovere il [coperchio del pannello di controllo](#).
7. Rimuovere la [tastiera](#).



8. Scollegare i cavi wireless.



9. Rimuovere le due viti che fissano il gruppo schermo alla parte inferiore della base del computer.



10. Girare il computer verso l'alto e aprire lo schermo.



11. Rimuovere il cavo wireless dalle guide di instradamento.

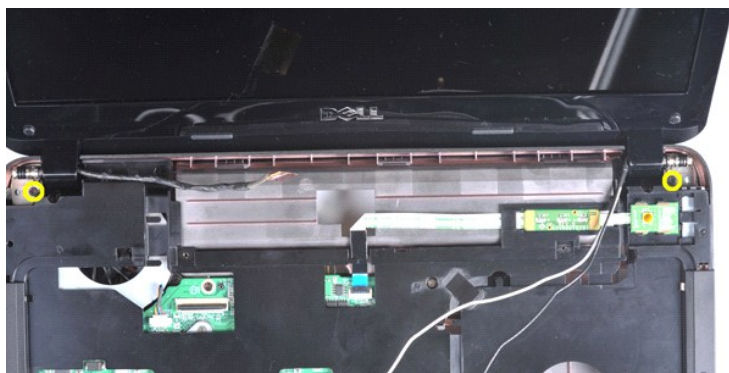




12. Ruotare l'attaccacavi dell'invertitore dello schermo per scollegare il cavo.



13. Rimuovere le due viti che fissano il gruppo schermo alla parte superiore della base del computer.



14. Staccare il gruppo schermo dal computer. Assicurarsi che tutti i cavi vengano rimossi con cautela dal computer.



## Rimontaggio del gruppo schermo

Per rimontare il gruppo schermo, eseguire i passaggi precedenti in ordine inverso.

## Rimozione della cornice dello schermo



1. Seguire le procedure descritte in [Prima di effettuare interventi sui componenti interni del computer](#).
2. Rimuovere la [batteria](#).
3. Rimuovere il [pannello di accesso](#).
4. Rimuovere il [disco rigido](#).
5. Rimuovere la [scheda WLAN](#).
6. Rimuovere il [coperchio del pannello di controllo](#).
7. Rimuovere la [tastiera](#).
8. Rimuovere il [gruppo schermo](#).



9. Utilizzando un graffietto di plastica, rimuovere i sei gommini delle viti dal gruppo schermo.



10. Rimuovere le sei viti dal gruppo schermo.



11. Rimuovere la cornice dello schermo.



## Rimontaggio della cornice dello schermo

Per rimontare la cornice dello schermo sul gruppo schermo, eseguire i passaggi precedenti in ordine inverso.

## Rimozione del pannello dello schermo LED



1. Seguire le procedure descritte in [Prima di effettuare interventi sui componenti interni del computer](#).
2. Rimuovere la [batteria](#).
3. Rimuovere il [pannello di accesso](#).
4. Rimuovere il [disco rigido](#).
5. Rimuovere la [scheda WLAN](#).
6. Rimuovere il [coperchio del pannello di controllo](#).
7. Rimuovere la [tastiera](#).

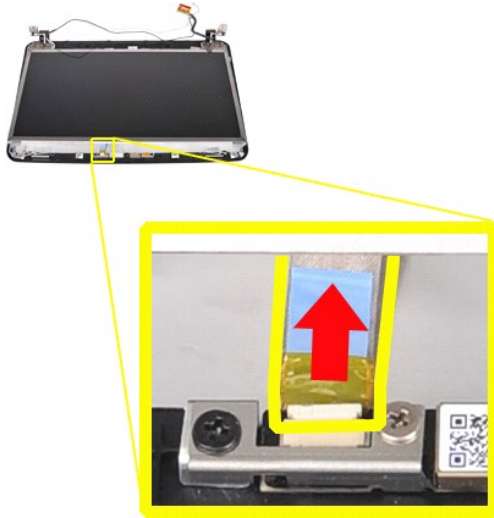
8. Rimuovere il [gruppo schermo](#).
9. Rimuovere la [cornice dello schermo](#).



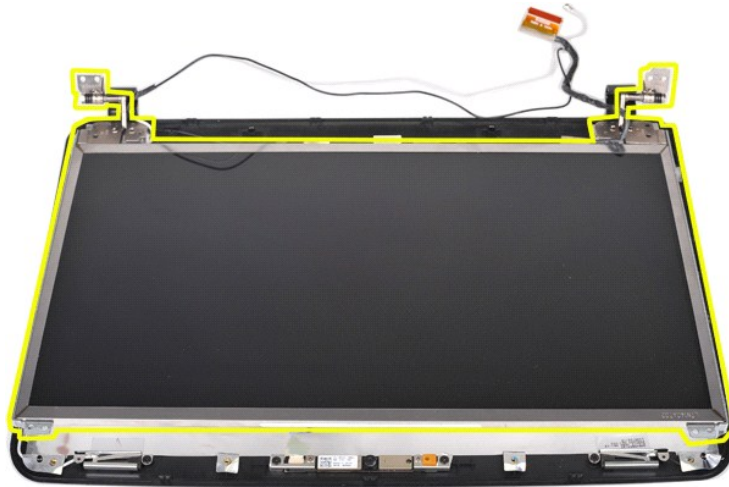
10. Rimuovere le quattro viti che fissano il pannello dello schermo al gruppo schermo.



11. Scollegare il cavo della videocamera.



12. Staccare il pannello dello schermo LED dal gruppo schermo.



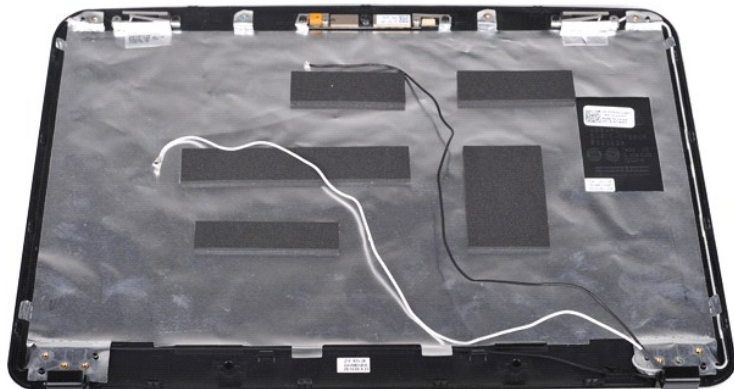
## Rimontaggio del pannello dello schermo LED

Per rimontare il pannello dello schermo LED, eseguire i passaggi precedenti in ordine inverso.

## Rimozione della videocamera



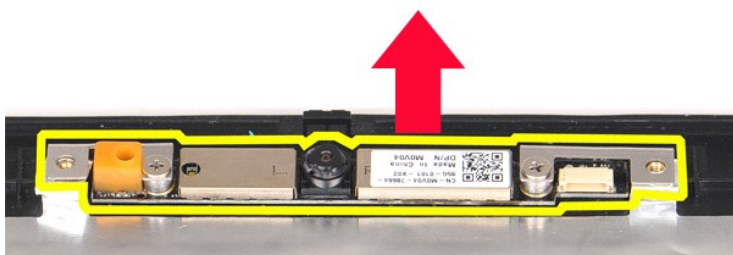
1. Seguire le procedure descritte in [Prima di effettuare interventi sui componenti interni del computer](#).
2. Rimuovere la [batteria](#).
3. Rimuovere il [pannello di accesso](#).
4. Rimuovere il [disco rigido](#).
5. Rimuovere la [scheda WLAN](#).
6. Rimuovere il [coperchio del pannello di controllo](#).
7. Rimuovere la [tastiera](#).
8. Rimuovere il [gruppo schermo](#).
9. Rimuovere la [cornice dello schermo](#).
10. Rimuovere il [pannello dello schermo LED](#).



11. Rimuovere le due viti che fissano la videocamera al gruppo schermo.



12. Estrarre la videocamera dal gruppo schermo.



13. Rimuovere le due viti che fissano la staffa alla videocamera.



## Rimontaggio della videocamera

Per rimontare la videocamera sulla staffa e quindi sul gruppo schermo, eseguire i passaggi precedenti in ordine inverso.

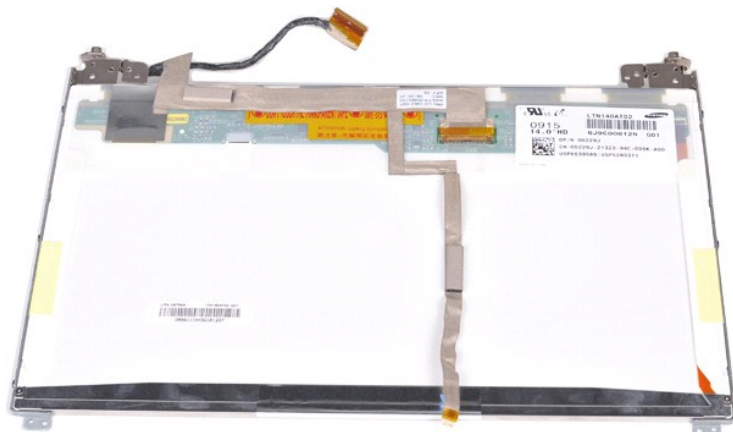
## Rimozione del cavo dell'invertitore dello schermo



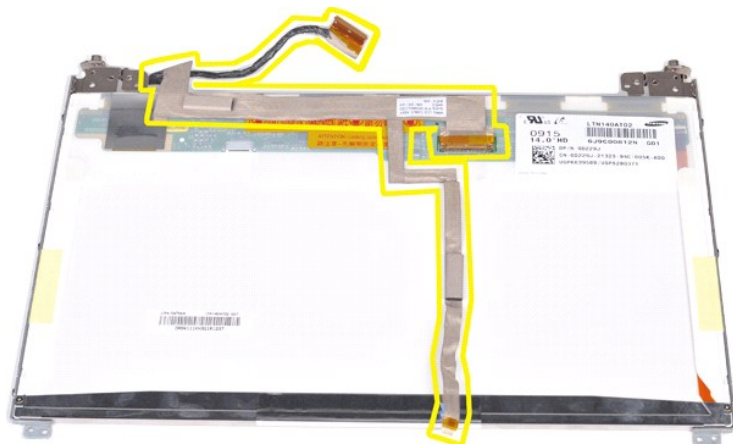
1. Seguire le procedure descritte in [Prima di effettuare interventi sui componenti interni del computer](#).
2. Rimuovere la [batteria](#).
3. Rimuovere il [pannello di accesso](#).
4. Rimuovere il [disco rigido](#).
5. Rimuovere la [scheda WLAN](#).
6. Rimuovere il [coperchio del pannello di controllo](#).
7. Rimuovere la [tastiera](#).
8. Rimuovere il [gruppo schermo](#).
9. Rimuovere la [cornice dello schermo](#).
10. Rimuovere il [pannello dello schermo LED](#).



11. Rimuovere le due viti che fissano la videocamera al pannello dello schermo LED.



12. Staccare e rimuovere con cautela il cavo dell'invertitore dello schermo dal pannello dello schermo LED.



## Rimontaggio del cavo dell'invertitore dello schermo

Per rimontare il cavo dell'invertitore dello schermo, eseguire i passaggi precedenti in ordine inverso.

[Torna alla pagina Sommario](#)



[Torna alla pagina Sommario](#)

## Scheda di sistema

Manuale di servizio di Dell™ Vostro™ 1014/1015

**AVVERTENZA:** prima di effettuare interventi sui componenti interni del computer, leggere le informazioni sulla sicurezza fornite con il computer. Per ulteriori informazioni sulle procedure ottimali per la sicurezza, consultare la home page Regulatory Compliance all'indirizzo [www.dell.com/regulatory\\_compliance](http://www.dell.com/regulatory_compliance).

● [Vostro 1014](#)

● [Vostro 1015](#)

---

### Vostro 1014

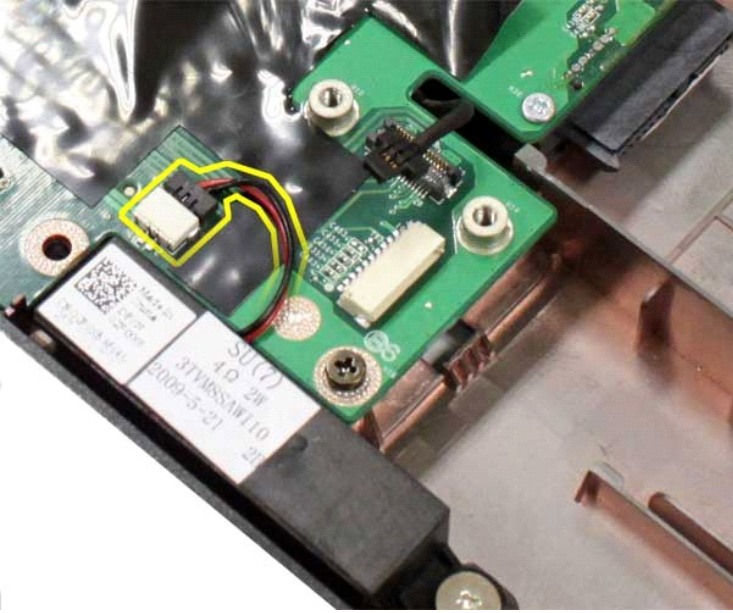
#### Rimozione della scheda di sistema



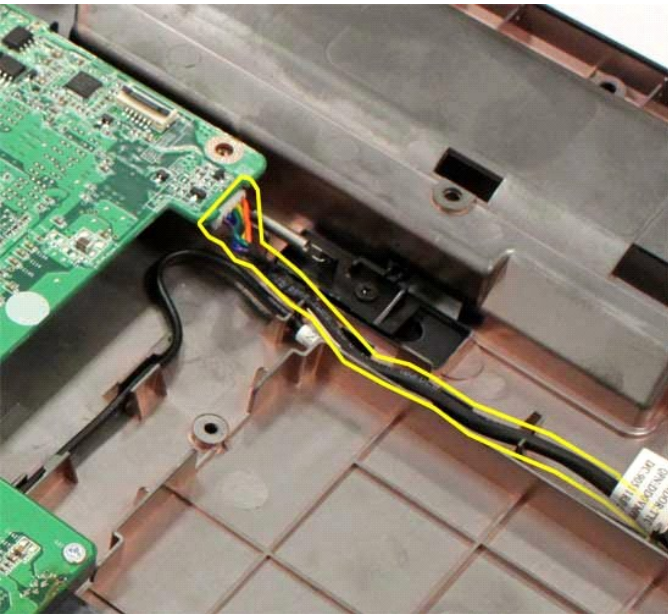
1. Seguire le procedure descritte in [Prima di effettuare interventi sui componenti interni del computer](#).
2. Rimuovere la [scheda ExpressCard](#).
3. Rimuovere la [scheda di memoria](#).
4. Rimuovere la [batteria](#).
5. Rimuovere il [pannello di accesso](#).
6. Rimuovere il [disco rigido](#).
7. Rimuovere i [moduli di memoria](#).
8. Rimuovere la [scheda WLAN](#).
9. Rimuovere il [coperchio del pannello di controllo](#).
10. Rimuovere la [tastiera](#).
11. Rimuovere il [gruppo schermo](#).
12. Rimuovere il [palm rest](#).
13. Rimuovere la [ventola del processore](#).
14. Rimuovere la [scheda di I/O](#).
15. Rimuovere la [scheda wireless Bluetooth](#).



16. Scollegare i cavi dell'altoparlante dalla scheda di sistema.



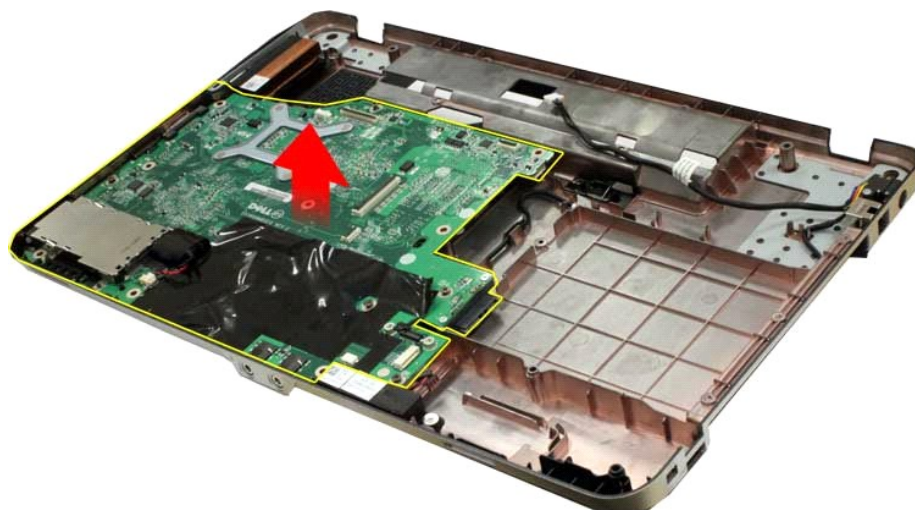
17. Scollegare il cavo di alimentazione dalla scheda di sistema.



18. Rimuovere le cinque viti che fissano la scheda di sistema al telaio del computer.



19. Sollevare la scheda di sistema ed estrarla dal telaio del computer.



## Rimontaggio della scheda di sistema

Per rimontare la scheda di sistema, eseguire i passaggi precedenti in ordine inverso.

---

## Vostro 1015



## Rimozione della scheda di sistema

1. Seguire le procedure descritte in [Prima di effettuare interventi sui componenti interni del computer](#).

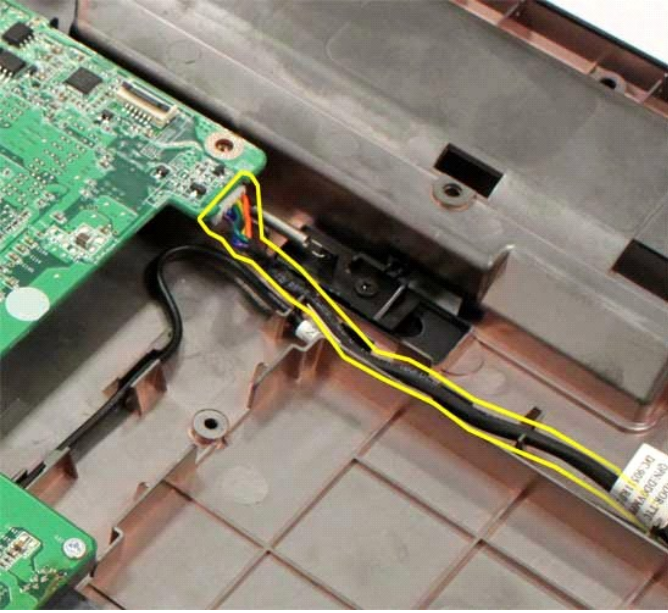
2. Rimuovere la [scheda ExpressCard](#).
3. Rimuovere la [scheda di memoria](#).
4. Rimuovere la [batteria](#).
5. Rimuovere il [pannello di accesso](#).
6. Rimuovere il [disco rigido](#).
7. Rimuovere i [moduli di memoria](#).
8. Rimuovere la [scheda WLAN](#).
9. Rimuovere il [coperchio del pannello di controllo](#).
10. Rimuovere la [tastiera](#).
11. Rimuovere il [gruppo schermo](#).
12. Rimuovere il [palm rest](#).
13. Rimuovere la [ventola del processore](#).
14. Rimuovere la [scheda di I/O](#).
15. Rimuovere la [scheda wireless Bluetooth](#).



16. Scollegare i cavi dell'altoparlante dalla scheda di sistema.



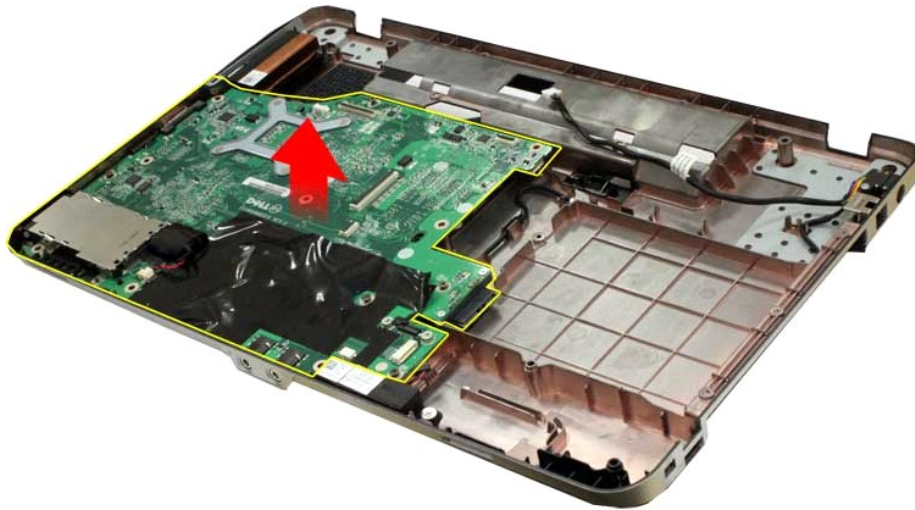
17. Scollegare il cavo di alimentazione dalla scheda di sistema.



18. Rimuovere le sei viti che fissano la scheda di sistema al telaio del computer.



19. Sollevare la scheda di sistema ed estrarla dal telaio del computer.



### Rimontaggio della scheda di sistema

Per rimontare la scheda di sistema, eseguire i passaggi precedenti in ordine inverso.

[Torna alla pagina Sommario](#)

[Torna alla pagina Sommario](#)

## Memoria

Manuale di servizio di Dell™ Vostro™ 1014/1015

**AVVERTENZA:** prima di effettuare interventi sui componenti interni del computer, leggere le informazioni sulla sicurezza fornite con il computer. Per ulteriori informazioni sulle procedure ottimali per la sicurezza, consultare la home page Regulatory Compliance all'indirizzo [www.dell.com/regulatory\\_compliance](http://www.dell.com/regulatory_compliance).

### Rimozione dei moduli di memoria



1. Seguire le procedure descritte in [Prima di effettuare interventi sui componenti interni del computer](#).
2. Rimuovere la [batteria](#).
3. Rimuovere il [pannello di accesso](#).



4. Con la punta delle dita, allargare con cautela i fermagli di fissaggio su ciascuna estremità del connettore del primo modulo di memoria finché il modulo non si solleva.



5. Estrarre il primo modulo di memoria dallo zoccolo e rimuoverlo dal computer.



6. Ripetere i punti 4 e 5 per rimuovere il secondo modulo di memoria.

## Rimontaggio di un modulo di memoria

⚠ **ATTENZIONE:** inserire i moduli di memoria con un'angolazione di 45 gradi per evitare di danneggiare il connettore.

Scaricare l'elettricità statica del corpo e installare il modulo di memoria:

1. Allineare la tacca del connettore sul bordo del modulo con la linguetta dello slot del connettore.
2. Inserire con decisione il modulo nello slot con un'angolazione di 45 gradi e ruotarlo verso il basso finché non scatta in posizione. Se non si sente alcuno scatto, rimuovere il modulo e reinstallarlo.
3. Rimontare il [pannello di accesso](#).
4. Rimontare la [batteria](#).

[Torna alla pagina Sommario](#)



[Torna alla pagina Sommario](#)

## Scheda di memoria

Manuale di servizio di Dell™ Vostro™ 1014/1015

**AVVERTENZA:** prima di effettuare interventi sui componenti interni del computer, leggere le informazioni sulla sicurezza fornite con il computer. Per ulteriori informazioni sulle procedure ottimali per la sicurezza, consultare la home page Regulatory Compliance all'indirizzo [www.dell.com/regulatory\\_compliance](http://www.dell.com/regulatory_compliance).



### Rimozione della scheda di memoria

1. Seguire le procedure descritte in [Prima di effettuare interventi sui componenti interni del computer](#).



2. Premere sulla scheda di memoria per sganciarla dallo slot del computer.



3. Estrarre la scheda di memoria dal computer.



## Rimontaggio della scheda di memoria

Per rimontare la scheda di memoria, eseguire i passaggi precedenti in ordine inverso.

[Torna alla pagina Sommario](#)

[Torna alla pagina Sommario](#)

## Unità ottica

Manuale di servizio di Dell™ Vostro™ 1014/1015

- AVVERTENZA:** prima di effettuare interventi sui componenti interni del computer, leggere le informazioni sulla sicurezza fornite con il computer. Per ulteriori informazioni sulle procedure ottimali per la sicurezza, consultare la home page Regulatory Compliance all'indirizzo [www.dell.com/regulatory\\_compliance](http://www.dell.com/regulatory_compliance).



## Rimozione dell'unità ottica

1. Seguire le procedure descritte in [Prima di effettuare interventi sui componenti interni del computer](#).
2. Rimuovere la [batteria](#).
3. Rimuovere la vite che fissa l'unità ottica al computer.



4. Rimuovere l'unità ottica dal computer.



## Rimontaggio dell'unità ottica

Per rimontare l'unità ottica, eseguire i passaggi precedenti in ordine inverso.

[Torna alla pagina Sommario](#)

[Torna alla pagina Sommario](#)

## Palm rest

### Manuale di servizio di Dell™ Vostro™ 1014/1015

**⚠ AVVERTENZA:** prima di effettuare interventi sui componenti interni del computer, leggere le informazioni sulla sicurezza fornite con il computer. Per ulteriori informazioni sulle procedure ottimali per la sicurezza, consultare la home page Regulatory Compliance all'indirizzo [www.dell.com/regulatory\\_compliance](http://www.dell.com/regulatory_compliance).

● [Vostro 1014](#)

● [Vostro 1015](#)

---

## Vostro 1014



### Rimozione del palm rest

1. Seguire le procedure descritte in [Prima di effettuare interventi sui componenti interni del computer](#).
2. Rimuovere la [batteria](#).
3. Rimuovere l'[unità ottica](#).
4. Rimuovere il [pannello di accesso](#).
5. Rimuovere il [disco rigido](#).
6. Rimuovere la [scheda WLAN](#).
7. Rimuovere il [coperchio del pannello di controllo](#).
8. Rimuovere la [tastiera](#).
9. Rimuovere il [gruppo schermo](#).



10. Nella parte inferiore del computer, rimuovere le viti che fissano il palm rest al computer.



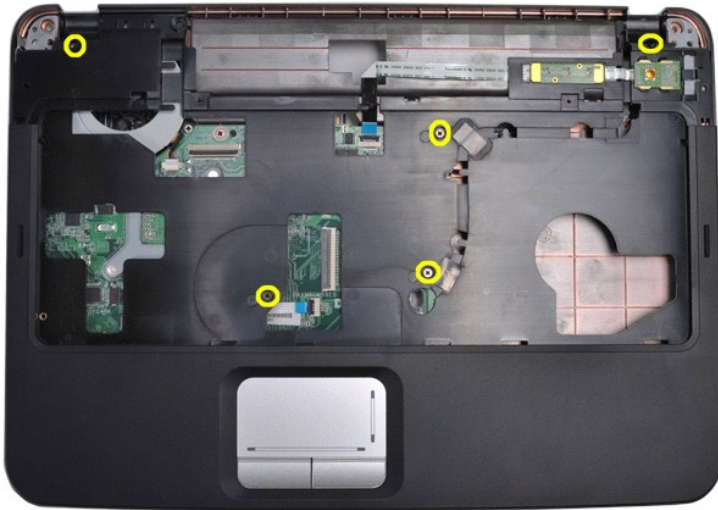
11. Rimuovere le viti che fissano il palm rest al computer nell'alloggiamento per supporti multimediali.



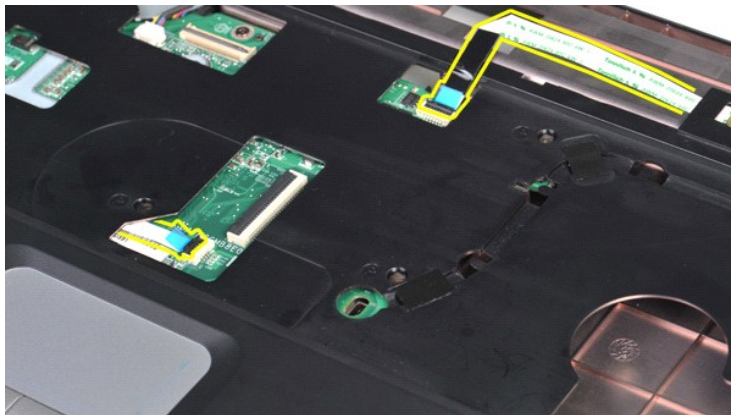
12. Capovolgere il computer.



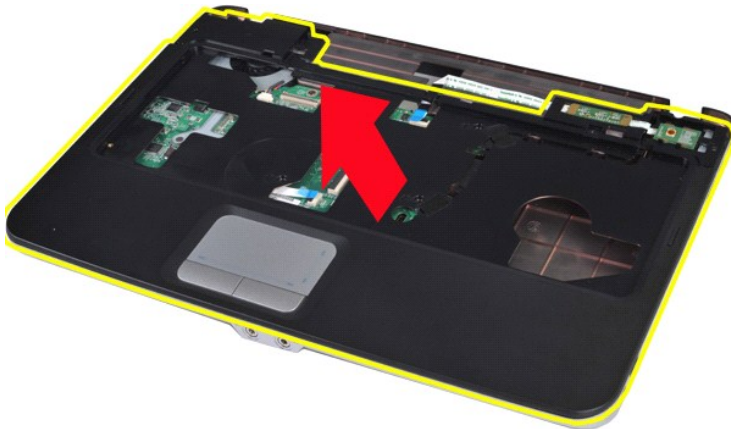
13. Rimuovere le viti che fissano il palm rest al computer.



14. Scollegare i cavi del pannello di controllo e del palm rest dalla scheda di sistema.



15. Staccare il palm rest dalla base del computer.



## Rimontaggio del palm rest

Per rimontare il palm rest, eseguire i passaggi precedenti in ordine inverso.

---

## Vostro 1015



### Rimozione del palm rest

1. Seguire le procedure descritte in [Prima di effettuare interventi sui componenti interni del computer](#).
2. Rimuovere la [batteria](#).
3. Rimuovere l'[unità ottica](#).
4. Rimuovere il [pannello di accesso](#).
5. Rimuovere il [disco rigido](#).
6. Rimuovere la [scheda WLAN](#).
7. Rimuovere il [coperchio del pannello di controllo](#).
8. Rimuovere la [tastiera](#).
9. Rimuovere il [gruppo schermo](#).



10. Nella parte inferiore del computer, rimuovere le viti che fissano il palm rest al computer.





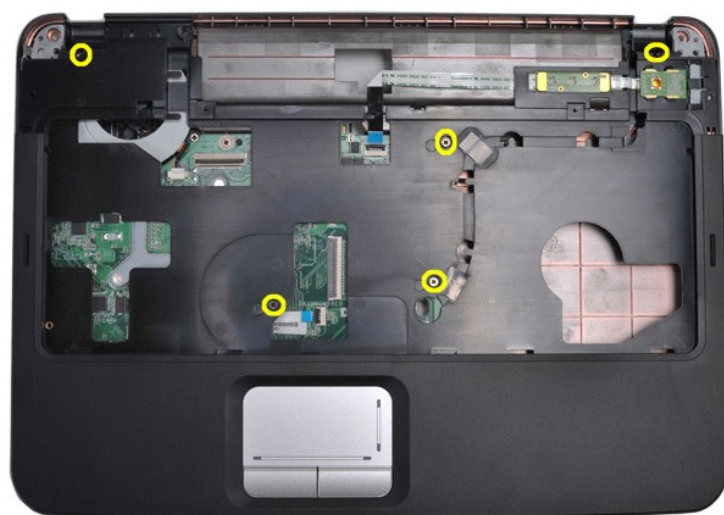
11. Rimuovere le viti che fissano il palm rest al computer nell'alloggiamento per supporti multimediali.



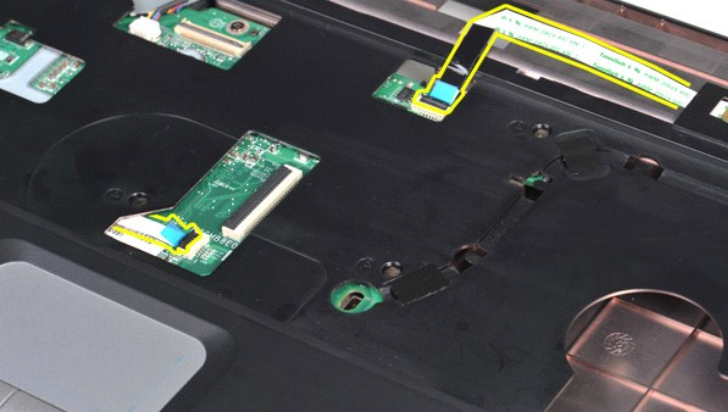
12. Capovolgere il computer.



13. Rimuovere le viti che fissano il palm rest al computer.



14. Scollegare i cavi del pannello di controllo e del palm rest dalla scheda di sistema.



15. Staccare il palm rest dalla base del computer.



## Rimontaggio del palm rest

Per rimontare il palm rest, eseguire i passaggi precedenti in ordine inverso.

[Torna alla pagina Sommario](#)

[Torna alla pagina Sommario](#)

## Modulo del processore

Manuale di servizio di Dell™ Vostro™ 1014/1015

**⚠ AVVERTENZA:** prima di effettuare interventi sui componenti interni del computer, leggere le informazioni sulla sicurezza fornite con il computer. Per ulteriori informazioni sulle procedure ottimali per la sicurezza, consultare la home page Regulatory Compliance all'indirizzo [www.dell.com/regulatory\\_compliance](http://www.dell.com/regulatory_compliance).

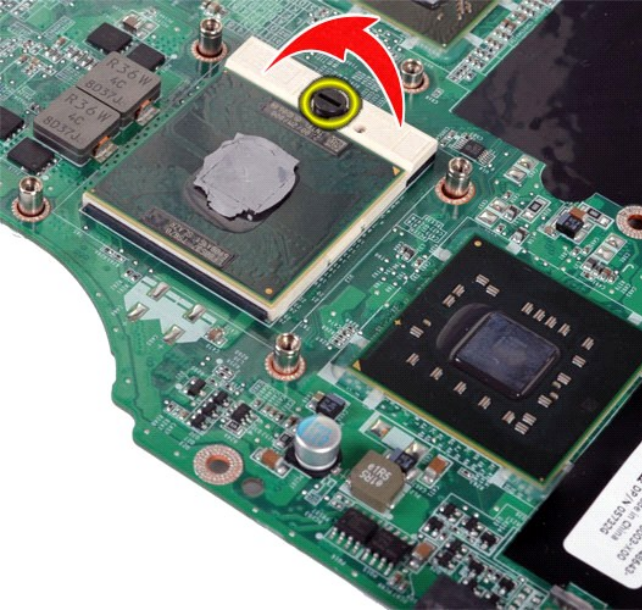
### Rimozione del modulo del processore



1. Seguire le procedure descritte in [Prima di effettuare interventi sui componenti interni del computer](#).
2. Rimuovere la [scheda ExpressCard](#).
3. Rimuovere la [scheda di memoria](#) (se presente).
4. Rimuovere la [batteria](#).
5. Rimuovere il [pannello di accesso](#).
6. Rimuovere il [disco rigido](#).
7. Rimuovere i [moduli di memoria](#).
8. Rimuovere la [scheda WLAN](#).
9. Rimuovere il [coperchio del pannello di controllo](#).
10. Rimuovere la [tastiera](#).
11. Rimuovere il [gruppo schermo](#).
12. Rimuovere il [palm rest](#).
13. Rimuovere la [ventola del processore](#).
14. Rimuovere la [scheda di I/O](#).
15. Rimuovere la [scheda wireless Bluetooth](#).
16. Rimuovere la [scheda di sistema](#).
17. Rimuovere il [dissipatore di calore](#).
18. Mettere da parte il telaio del computer e collocare la scheda di sistema su una superficie pulita e asciutta.



19. Utilizzando un piccolo cacciavite a lama piatta, ruotare la vite eccentrica del supporto ZIF in senso antiorario fino all'arresto.



20. Rimuovere il modulo del processore dalla scheda di sistema.



## Rimontaggio del modulo del processore

Per rimontare il modulo del processore, eseguire i passaggi precedenti in ordine inverso.

[Torna alla pagina Sommario](#)

[Torna alla pagina Sommario](#)

## Altoparlante

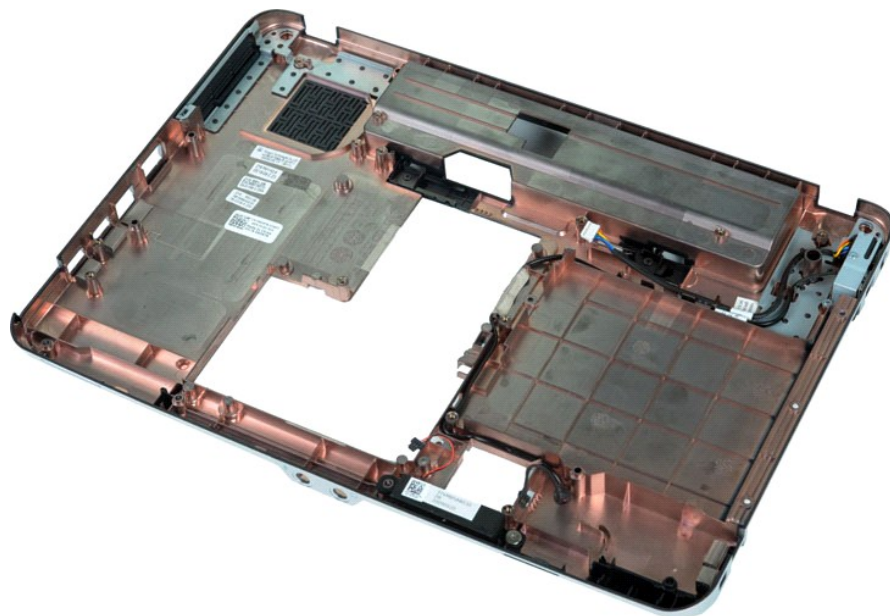
Manuale di servizio di Dell™ Vostro™ 1014/1015

**⚠ AVVERTENZA:** prima di effettuare interventi sui componenti interni del computer, leggere le informazioni sulla sicurezza fornite con il computer. Per ulteriori informazioni sulle procedure ottimali per la sicurezza, consultare la home page Regulatory Compliance all'indirizzo [www.dell.com/regulatory\\_compliance](http://www.dell.com/regulatory_compliance).

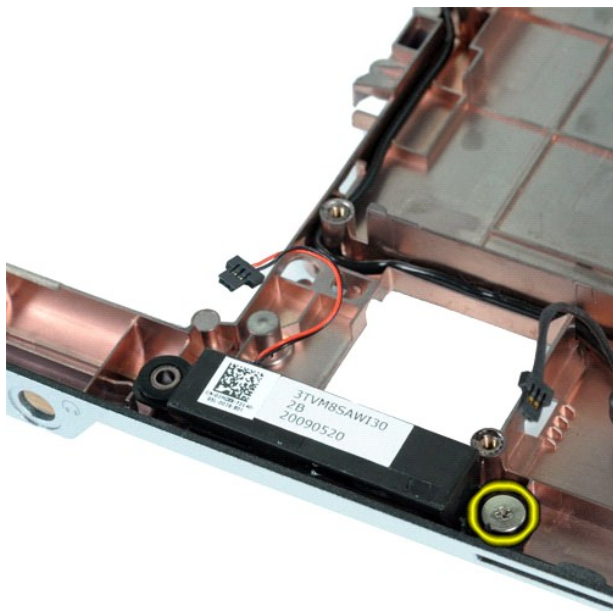
### Rimozione dell'altoparlante



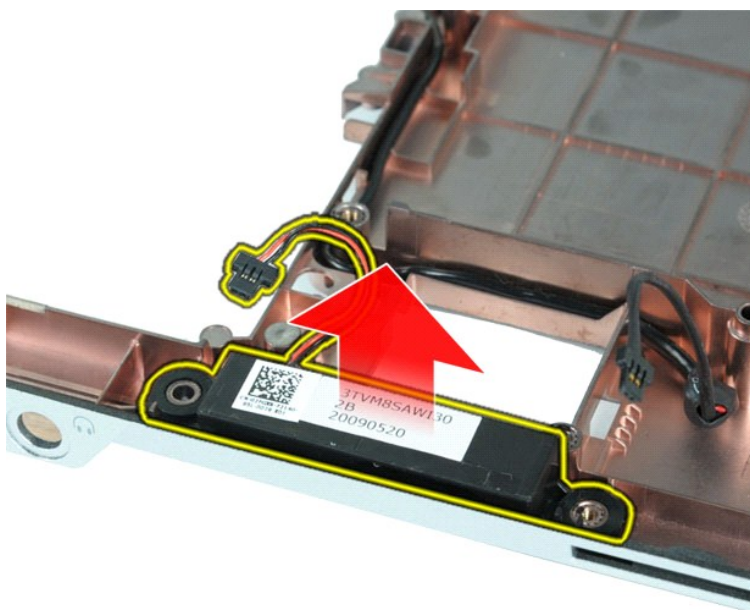
1. Seguire le procedure descritte in [Prima di effettuare interventi sui componenti interni del computer](#).
2. Rimuovere la [scheda ExpressCard](#) (se presente).
3. Rimuovere la [scheda di memoria](#) (se presente).
4. Rimuovere la [batteria](#).
5. Rimuovere il [pannello di accesso](#).
6. Rimuovere il [disco rigido](#).
7. Rimuovere i [moduli di memoria](#).
8. Rimuovere la [scheda WLAN](#).
9. Rimuovere il [coperchio del pannello di controllo](#).
10. Rimuovere la [tastiera](#).
11. Rimuovere il [gruppo schermo](#).
12. Rimuovere il [palm rest](#).
13. Rimuovere la [ventola del processore](#).
14. Rimuovere la [scheda di I/O](#).
15. Rimuovere la [scheda wireless Bluetooth®](#).
16. Rimuovere la [scheda di sistema](#).



17. Rimuovere la vite che fissa l'altoparlante al telaio del computer.



18. Rimuovere l'altoparlante dal computer.



## Rimontaggio dell'altoparlante

Per rimontare l'altoparlante, eseguire i passaggi precedenti in ordine inverso.

[Torna alla pagina Sommario](#)

[Torna alla pagina Sommario](#)

## Scheda di rete locale wireless (WLAN)

Manuale di servizio di Dell™ Vostro™ 1014/1015

**⚠ AVVERTENZA:** prima di effettuare interventi sui componenti interni del computer, leggere le informazioni sulla sicurezza fornite con il computer. Per ulteriori informazioni sulle procedure ottimali per la sicurezza, consultare la home page Regulatory Compliance all'indirizzo [www.dell.com/regulatory\\_compliance](http://www.dell.com/regulatory_compliance).

### Rimozione di una scheda WLAN



1. Seguire le procedure descritte in [Prima di effettuare interventi sui componenti interni del computer](#).
2. Rimuovere la [batteria](#).
3. Rimuovere il [pannello di accesso](#).
4. Rimuovere il [disco rigido](#).



5. Scollegare i cavi dell'antenna dalla scheda WLAN.



6. Rimuovere la vite che fissa la scheda WLAN al computer.



7. Estrarre la scheda WLAN dal connettore della scheda di sistema tenendola inclinata di 45 gradi.



## Rimontaggio di una scheda WLAN

Per rimontare una scheda WLAN, eseguire i passaggi precedenti in ordine inverso.

[Torna alla pagina Sommario](#)



[Torna alla pagina Sommario](#)

## Programma di configurazione del sistema

Manuale di servizio di Dell™ Vostro™ 1014/1015

- [Menu di avvio](#)
- [Tasti di spostamento](#)
- [Accesso al programma di configurazione del sistema](#)
- [Opzioni di menu del programma di configurazione del sistema](#)

### Menu di avvio

Il menu di avvio consente di impostare una sequenza di avvio temporanea senza accedere al programma di configurazione del sistema.

1. Accendere (o riavviare) il computer.
2. Quando viene visualizzato il logo Dell™, premere immediatamente <F12>. Vengono visualizzate le seguenti opzioni:

**Internal hard drive (Disco rigido interno)**  
**CD/DVD/CD-RW Drive (Unità CD/DVD/CD-RW)**  
**Onboard NIC (Controller di rete integrato)**  
**BIOS Setup (Configurazione del BIOS)**  
**Diagnostics (Diagnostica)**

3. Selezionare il dispositivo da cui si desidera eseguire l'avvio e premere <Invio>.

Il computer viene avviato dal dispositivo selezionato. Al successivo avvio del computer viene ripristinato l'ordine di avvio precedente.

### Tasti di spostamento

Utilizzare i tasti indicati di seguito per spostarsi nelle schermate del programma di configurazione del sistema.

Tasti di spostamento	
Azione	Tasto da premere
Espansione e compressione di un campo	<Invio>, tasto freccia SINISTRA o DESTRA o +/-
Espansione o compressione di tutti i campi	< >
Uscita dal BIOS	<Esc> - Remain in Setup (Rimani nel programma di configurazione), Save/Exit (Salva/Esci), Discard/Exit (Annulla modifiche/Esci)
Modifica di un'impostazione	Tasto freccia SINISTRA o DESTRA
Selezione del campo da modificare	<Invio>
Annullamento di una modifica	<Esc>
Ripristino dei valori predefiniti	<Alt><F> oppure opzione di menu <b>Load Defaults</b> (Carica valori predefiniti)


### Accesso al programma di configurazione del sistema

Per accedere al programma di configurazione del sistema è possibile procedere in due modi:

1. Utilizzare il menu di avvio
1. Premere <F2>

### Menu di avvio

1. Accendere (o riavviare) il computer.
2. Quando viene visualizzato il logo Dell™, premere immediatamente <F12>.
3. Evidenziare l'opzione che consente di accedere al programma di configurazione del sistema e premere <Invio>.

 **N.B.:** le modifiche eseguite nel menu di avvio non modificano l'ordine di avvio memorizzato nel programma di configurazione del sistema.

### <F2>

1. Accendere (o riavviare) il computer.
2. Quando viene visualizzato il logo Dell, premere immediatamente <F2>.

Se non si riesce ad accedere al programma di configurazione del sistema premendo <F2> quando viene visualizzato il logo Dell, attendere che venga visualizzato il desktop di Windows. Riavviare quindi il computer e premere <F2> quando gli indicatori della tastiera iniziano a lampeggiare.

### Opzioni di menu del programma di configurazione del sistema

Le tabelle che seguono descrivono le opzioni di menu del programma di configurazione del sistema.

Generale
----------

Opzione	Descrizione
System Information (Informazioni di sistema)	<p>Questa sezione elenca le principali funzionalità hardware del computer. In questa sezione non sono presenti opzioni configurabili.</p> <ul style="list-style-type: none"> <li>1 <b>System Information (Informazioni di sistema)</b> <ul style="list-style-type: none"> <li>o Versione del BIOS</li> <li>o Numero di servizio</li> <li>o Asset tag</li> <li>o Codice proprietario</li> </ul> </li> <li>1 <b>Memory Information (Informazioni sulla memoria)</b> <ul style="list-style-type: none"> <li>o Memoria installata</li> <li>o Memoria disponibile</li> <li>o Velocità della memoria</li> <li>o Modalità del canale di memoria</li> <li>o Tecnologia della memoria</li> <li>o Dimensioni DIMM A</li> <li>o Dimensioni DIMM B</li> </ul> </li> <li>1 <b>Processor Information (Informazioni sul processore)</b> <ul style="list-style-type: none"> <li>o Tipo di processore</li> <li>o Numero di core</li> <li>o ID processore</li> <li>o Velocità di clock corrente</li> <li>o Velocità di clock minima</li> <li>o Velocità di clock massima</li> </ul> </li> <li>1 <b>Device Information (Informazioni sul dispositivo)</b> <ul style="list-style-type: none"> <li>o Disco rigido primario</li> <li>o Alloggiamento fisso</li> <li>o Controller video</li> <li>o Versione del BIOS video</li> <li>o Memoria video</li> <li>o Tipo di pannello</li> <li>o Risoluzione nativa</li> <li>o Controller audio</li> <li>o Controller del modem</li> <li>o Dispositivo Wi-Fi</li> <li>o Dispositivo Bluetooth®</li> </ul> </li> </ul>
Battery Information (Informazioni sulla batteria)	Indica lo stato della batteria principale. Visualizza inoltre il tipo di adattatore CA collegato al computer.
Boot Sequence (Sequenza di avvio)	<p>Il computer tenta di eseguire l'avvio in base alla sequenza di dispositivi specificata in questo elenco:</p> <ul style="list-style-type: none"> <li>1 Unità a dischetti</li> <li>1 Dispositivo di archiviazione USB</li> <li>1 Unità CD/DVD/CD-RW</li> <li>1 Disco rigido interno (IRRT)</li> <li>1 Controller di rete CardBus</li> <li>1 Controller di rete integrato</li> </ul> <p>Questo elenco specifica l'ordine in cui il BIOS prende in esame i dispositivi durante la ricerca del sistema operativo da avviare.</p> <p>Per modificare l'ordine di avvio, selezionare il dispositivo da spostare nell'elenco, quindi fare clic sulle frecce Su/Giù o utilizzare i tasti PgSu/PgGiù.</p> <p>Per rimuovere uno o più dispositivi dall'elenco di avvio, deselezionare le caselle di controllo corrispondenti.</p>
Date/Time (Data/Ora)	Visualizza le impostazioni correnti di data e ora.

Configurazione del sistema	
Opzione	Descrizione
N.B.:	Questa sezione contiene opzioni e impostazioni relative ai dispositivi integrati del sistema. A seconda del computer e dei dispositivi installati, potrebbero essere disponibili solo alcuni degli elementi elencati in questa sezione.
Integrated NIC (Controller di rete integrato)	Consente di attivare o disattivare il controller LAN integrato. Impostazione predefinita: <b>Enabled w/PXE</b> (Attivato con PXE)
SATA Operation (Funzionamento SATA)	Questa opzione consente di configurare la modalità di funzionamento del controller del disco rigido SATA interno. Le impostazioni disponibili sono <b>Disabled</b> (Disattivato), <b>ATA</b> e <b>AHCI</b> . Impostazione predefinita: <b>AHCI</b>
Miscellaneous Devices (Dispositivi vari)	Utilizzare le caselle di controllo per attivare/disattivare i seguenti dispositivi: <ul style="list-style-type: none"> <li>1 Modem interno</li> <li>1 Microfono</li> <li>1 Videocamera</li> <li>1 Scheda multimediale, PC Card e 1394</li> <li>1 Porta USB esterna</li> <li>1 Scheda ExpressCard</li> </ul> Impostazione predefinita: <b>All enabled</b> (Tutti attivati)

Video	
Opzione	Descrizione
LCD Brightness (Luminosità)	Questa opzione (rappresentata da un dispositivo di scorrimento per l'alimentazione a batteria e l'alimentazione CA)

del pannello LCD)	consente di impostare la luminosità del pannello quando il sensore di luce ambientale è disattivato.
-------------------	--

Protezione	
Opzione	Descrizione
<b>Admin Password (Password dell'amministratore)</b>	<p>Questo campo consente di impostare, modificare o eliminare la password dell'amministratore. Una volta impostata, la password dell'amministratore attiva una serie di funzioni di protezione, ad esempio:</p> <ul style="list-style-type: none"> <li>1 Limitazione delle modifiche alle impostazioni del programma di configurazione</li> <li>1 Limitazione dei dispositivi di avvio elencati nel menu di avvio &lt;F12&gt; a quelli attivati nel campo <b>Boot Sequence</b> (Sequenza di avvio)</li> <li>1 Divieto di modifica del codice proprietario e dell'asset tag</li> <li>1 Sostituzione della password del sistema se il sistema richiede una password all'accensione</li> </ul> <p>Le modifiche apportate a questa password hanno effetto immediato.</p> <p>Se si elimina la password dell'amministratore, viene eliminata anche la password del sistema. Inoltre, la password dell'amministratore può essere utilizzata per eliminare la password del disco rigido. Per questo motivo, non è possibile impostare una password dell'amministratore se è già stata impostata una password del sistema o del disco rigido. La password dell'amministratore deve essere impostata per prima se viene utilizzata insieme a una password del sistema e/o del disco rigido.</p>
<b>System Password (Password del sistema)</b>	Questo campo consente di impostare, modificare o eliminare la password del sistema.
<b>Internal hard drive PW (Password del disco rigido interno)</b>	Questo campo consente di impostare, modificare o eliminare la password del disco rigido interno del sistema. Le modifiche hanno effetto immediato e richiedono un riavvio del sistema. La password del disco rigido è associata al disco stesso, che sarà quindi protetto anche se viene installato in un altro sistema.
<b>Password Bypass (Ignora password)</b>	<p>Questa opzione consente di ignorare le richieste della password del sistema e della password del disco rigido interno durante un riavvio del sistema o un ripristino da uno stato di standby. Le impostazioni disponibili sono <b>Disabled</b> (Disattivato), <b>Reboot Bypass</b> (Ignora al riavvio), <b>Resume Bypass</b> (Ignora al ripristino) e <b>Reboot &amp; Resume Bypass</b> (Ignora al riavvio e al ripristino).</p> <p>Il sistema richiederà sempre la password del sistema e del disco rigido interno quando passa da spento ad acceso (avvio a freddo).</p> <p>Impostazione predefinita: <b>Disabled</b> (Disattivato)</p>
<b>Password Change (Modifica della password)</b>	<p>Questa opzione consente di autorizzare o impedire le modifiche della password del sistema e del disco rigido quando è impostata una password dell'amministratore. Utilizzare la casella di controllo per autorizzare o impedire le modifiche.</p> <p>Impostazione predefinita: <b>Allow Non-Admin Password Changes</b> (Consenti modifiche della password non amministratore)</p>
<b>Computrace®</b>	<p>Questo campo consente di attivare o disattivare l'interfaccia del modulo BIOS del software Computrace opzionale. Le impostazioni disponibili sono <b>Deactivate</b> (Disattiva), <b>Disable</b> (Disabilita) e <b>Activate</b> (Attiva).</p> <p>Le opzioni <b>Activate</b> (Attiva) e <b>Disable</b> (Disabilita) attivano o disabilitano definitivamente la funzione e non consentono ulteriori modifiche.</p>

Prestazioni	
Opzione	Descrizione
<b>Multi Core Support (Supporto multi-core)</b>	<p>Utilizzare la casella di controllo per attivare/disattivare il supporto multi-core per la CPU.</p> <p>Impostazione predefinita: casella di controllo <b>Enabled Multi Core Support</b> (Supporto multi-core attivato) selezionata</p>
<b>Hard drive Acoustic Mode (Modalità acustica del disco rigido)</b>	<p>Questa opzione consente di ottimizzare le prestazioni e il livello di rumore acustico del disco rigido in base alle proprie preferenze. Le impostazioni disponibili sono <b>Bypass</b> (Ignora), <b>Quiet</b> (Silenzioso) e <b>Performance</b> (Prestazioni).</p> <p>Impostazione predefinita: <b>Bypass</b> (Ignora)</p>

Risparmio energia	
Opzione	Descrizione
<b>USB Wake Support (Supporto riattivazione USB)</b>	<p>Utilizzare la casella di controllo per attivare/disattivare la capacità dei dispositivi USB di riattivare il sistema dallo stato di standby.</p> <p>Questa funzione può essere utilizzata solo quando l'adattatore CA è collegato. Se l'adattatore CA viene rimosso mentre il sistema è in standby, il BIOS blocca l'alimentazione di tutte le porte USB per risparmiare l'autonomia della batteria.</p>
<b>Wake on LAN (Riattivazione LAN)</b>	<p>L'impostazione di questo campo consente al computer di passare da spento ad acceso quando riceve uno speciale segnale LAN, oppure di uscire dalla modalità di ibernazione quando riceve uno speciale segnale LAN wireless. Questa impostazione non influisce sulla riattivazione dallo stato di standby, che deve essere attivata nel sistema operativo.</p> <ul style="list-style-type: none"> <li>1 <b>Disabled</b> (Disattivata): impedisce al sistema di accendersi quando riceve un segnale di riattivazione dalla LAN o dalla LAN wireless.</li> <li>1 <b>LAN Only</b> (Solo LAN): consente al sistema di accendersi in presenza di speciali segnali LAN.</li> </ul> <p>Impostazione predefinita: <b>Disabled</b> (Disattivata)</p>

Comportamento POST	
Opzione	Descrizione
<b>Adapter Warnings (Avvertenze dell'adattatore)</b>	<p>Utilizzare la casella di controllo per attivare/disattivare i messaggi di avvertenza che vengono visualizzati dal BIOS quando si utilizzano determinati adattatori di alimentazione. Il BIOS visualizza questi messaggi quando si tenta di utilizzare un adattatore che ha una capacità insufficiente rispetto alla configurazione del computer.</p> <p>Impostazione predefinita: <b>Enabled</b> (Attivate)</p>
	<p>Questa opzione consente di scegliere uno dei due metodi disponibili per attivare il tastierino incorporato nella tastiera interna.</p> <ul style="list-style-type: none"> <li>1 <b>Fn Key Only</b> (Solo tasto Fn): il tastierino viene attivato solo quando si preme il tasto &lt;Fn&gt;.</li> </ul>

<b>Keypad (Embedded)</b> [Tastierino (Incorporato)]	<p>1 <b>By Num Lk (BLOC NUM)</b>: il tastierino viene attivato quando (1) il LED di BLOC NUM è acceso e (2) non è collegata alcuna tastiera esterna. Si tenga presente che il sistema potrebbe non rilevare immediatamente lo scollegamento di una tastiera esterna.</p> <p>Quando il programma di configurazione è in esecuzione, l'impostazione di questo campo non ha alcun effetto. Il programma di configurazione funziona in modalità Fn Key Only (Solo tasto Fn).</p> <p>Impostazione predefinita: <b>Fn Key Only</b> (Solo tasto Fn)</p>
<b>Numlock LED (LED di BLOC NUM)</b>	<p>Utilizzare la casella di controllo per attivare/disattivare il LED di BLOC NUM all'avvio del sistema.</p> <p>Impostazione predefinita: <b>Enabled</b> (Attivato)</p>
<b>USB Emulation (Emulazione USB)</b>	<p>Questa opzione definisce la modalità con cui il BIOS gestisce i dispositivi USB in assenza di un sistema operativo con supporto USB. L'emulazione USB è sempre attivata durante il POST. Utilizzare la casella di controllo per attivare/disattivare questa funzione.</p> <p>Impostazione predefinita: <b>Enabled</b> (Attivata)</p>
<b>Fn Key Emulation (Emulazione tasto Fn)</b>	<p>Questo campo consente di utilizzare il tasto &lt;BLOC SCORR&gt; di una tastiera PS/2 esterna nello stesso modo in cui si utilizza il tasto &lt;Fn&gt; della tastiera interna del computer. Utilizzare la casella di controllo per attivare/disattivare questa funzione.</p> <p>Le tastiere USB non sono in grado di emulare il tasto &lt;Fn&gt; se si esegue un sistema operativo ACPI, ad esempio Microsoft® Windows® XP. Le tastiere USB sono in grado di emulare il tasto &lt;Fn&gt; solo in modalità non ACPI (ad esempio in DOS).</p> <p>Impostazione predefinita: <b>Enabled</b> (Attivata)</p>
<b>Fast Boot (Avvio rapido)</b>	<p>Questo campo consente di velocizzare il processo di avvio ignorando alcuni passaggi di compatibilità.</p> <p>1 <b>Minimal</b> (Minimo): esegue un avvio veloce, ad eccezione dei casi in cui il BIOS è stato aggiornato, la memoria è stata modificata o il POST precedente non è stato completato.</p> <p>1 <b>Thorough</b> (Completo): non ignora alcun passaggio durante il processo di avvio.</p> <p>1 <b>Auto</b> (Automatico): consente al sistema operativo di controllare questa impostazione (funziona solo se il sistema operativo supporta il Simple Boot Flag).</p> <p>Impostazione predefinita: <b>Minimal</b> (Minimo)</p>

Wireless	
Opzione	Descrizione
<b>Wireless Devices (Dispositivi wireless)</b>	<p>Utilizzare le caselle di controllo per attivare/disattivare gli eventuali dispositivi wireless disponibili. Le opzioni disponibili sono <b>Internal WLAN</b> (WLAN interna) e <b>Internal Bluetooth</b> (Bluetooth interno).</p> <p>Impostazione predefinita: <b>Enabled</b> (Attivati)</p>

Manutenzione	
Opzione	Descrizione
<b>Service Tag (Numero di servizio)</b>	<p>Questo campo visualizza il numero di servizio del sistema. Se per qualche motivo il numero di servizio non è già stato impostato, è possibile utilizzare questo campo per impostarlo.</p> <p>Se per il sistema non è stato impostato un numero di servizio, sul computer verrà automaticamente visualizzata questa schermata quando si accede al BIOS. Il sistema richiederà l'inserimento del numero di servizio.</p>
<b>Asset Tag</b>	<p>Questo campo consente di creare un asset tag per il sistema. È possibile aggiornare questo campo solo se l'asset tag non è già stato impostato.</p>

[Torna alla pagina Sommario](#)

[Torna alla pagina Sommario](#)

## Diagnostica

### Manuale di servizio di Dell™ Vostro™ 1014/1015

- [Indicatori di stato del dispositivo](#)
- [Indicatori di stato della batteria](#)
- [Carica e condizioni della batteria](#)
- [Indicatori di stato della tastiera](#)
- [Codici di errore dei LED](#)

## Indicatori di stato del dispositivo



Si accende all'accensione del computer e lampeggia quando il computer si trova in una modalità di risparmio energia.



Si accende quando il computer legge o scrive dati.



Si accende o lampeggia per indicare lo stato di carica della batteria.



Si accende quando viene attivata la rete wireless.



Si accende quando viene attivata una scheda con tecnologia wireless Bluetooth®. Per disattivare solo la funzionalità della tecnologia wireless Bluetooth, fare clic con il pulsante destro del mouse sull'icona nell'area di notifica e selezionare **Disable Bluetooth Radio** (Disattiva radio Bluetooth).

## Indicatori di stato della batteria

Se il computer è collegato a una presa elettrica, l'indicatore della batteria funziona nel modo seguente:

- 1. **Alternanza tra luce lampeggiante ambra e blu:** al portatile è collegato un adattatore CA non Dell, non supportato o non autenticato.
- 1. **Alternanza tra luce lampeggiante ambra e luce fissa blu:** guasto temporaneo della batteria con adattatore CA presente.
- 1. **Luce lampeggiante ambra:** guasto irreversibile della batteria con adattatore CA presente.
- 1. **Luce spenta:** batteria in modalità di carica completa con adattatore CA presente.
- 1. **Luce blu:** batteria in modalità di carica con adattatore CA presente.

## Carica e condizioni della batteria

Per verificare la carica della batteria, premere e rilasciare il pulsante di stato sull'indicatore di carica della batteria per accendere gli indicatori del livello di carica. Ogni indicatore rappresenta circa il 20% della carica totale della batteria. Se, ad esempio, si accendono quattro indicatori, la carica residua della batteria è pari all'80%. Se non si accende alcun indicatore, la batteria è scarica.

Per verificare le condizioni della batteria utilizzando l'indicatore di carica, tenere premuto il pulsante di stato sull'indicatore di carica della batteria per almeno 3 secondi. Se non si accende alcun indicatore, la batteria è in buone condizioni e possiede ancora oltre l'80% della capacità di carica originale. Ogni indicatore rappresenta un deterioramento incrementale. Se si accendono cinque indicatori, la capacità di carica è inferiore al 60% ed è consigliabile sostituire la batteria.

## Indicatori di stato della tastiera

Gli indicatori verdi situati sopra la tastiera indicano quanto segue:



Si accende quando si attiva il tastierino numerico.









Si accende quando si attiva la funzione BLOC MAIUSC.











Si accende quando si attiva la funzione BLOC SCORR.

## Codici di errore dei LED

La tabella che segue mostra i codici LED che possono essere visualizzati in una situazione di assenza di POST.

Aspetto	Descrizione	Operazioni successive
<b>Acceso-Lampeggiante-Lampeggiante</b>   	Non sono installati moduli SODIMM	<ol style="list-style-type: none"><li>1. Installare moduli di memoria supportati.</li><li>2. <b>Se la memoria è già installata, riposizionare uno per volta i moduli in ciascuno slot.</b></li><li>3. <b>Provare con una memoria di cui si è sicuri del funzionamento, utilizzata su un altro computer, o sostituire la memoria.</b></li><li>4. Sostituire la scheda di sistema.</li></ol>
<b>Lampeggiante-Acceso-Acceso</b>   	Errore della scheda di sistema	<ol style="list-style-type: none"><li>1. Riposizionare il processore.</li><li>2. Sostituire la scheda di sistema.</li><li>3. Sostituire il processore.</li></ol>

<p>Lampeggiante-Acceso-Lampeggiante</p> 	<p>Errore del pannello LCD</p>	<ol style="list-style-type: none"> <li>1. Riposizionare il cavo LCD.</li> <li>2. Sostituire il pannello LCD.</li> <li>3. Sostituire la scheda video/di sistema.</li> </ol>
<p>Spento-Lampeggiante-Spento</p> 	<p>Errore di compatibilità della memoria</p>	<ol style="list-style-type: none"> <li>1. Installare moduli di memoria compatibili.</li> <li>2. Se sono installati due moduli, rimuoverne uno ed effettuare una prova. Inserire l'altro modulo nello stesso slot ed effettuare una prova. Provare l'altro slot con entrambi i moduli.</li> <li>3. Sostituire la memoria.</li> <li>4. Sostituire la scheda di sistema.</li> </ol>
<p>Acceso-Lampeggiante-Acceso</p> 	<p>Memoria rilevata ma con errori</p>	<ol style="list-style-type: none"> <li>1. Riposizionare la memoria.</li> <li>2. Se sono installati due moduli, rimuoverne uno ed effettuare una prova. Inserire l'altro modulo nello stesso slot ed effettuare una prova. Provare l'altro slot con entrambi i moduli.</li> <li>3. Sostituire la memoria.</li> <li>4. Sostituire la scheda di sistema.</li> </ol>
<p>Spento-Lampeggiante-Lampeggiante</p> 	<p>Errore del modem</p>	<ol style="list-style-type: none"> <li>1. Riposizionare il modem.</li> <li>2. Sostituire il modem.</li> <li>3. Sostituire la scheda di sistema.</li> </ol>
<p>Lampeggiante-Lampeggiante-Lampeggiante</p> 	<p>Errore della scheda di sistema</p>	<ol style="list-style-type: none"> <li>1. Sostituire la scheda di sistema.</li> </ol>
<p>Lampeggiante-Lampeggiante-Spento</p> 	<p>Errore della memoria ROM opzionale</p>	<ol style="list-style-type: none"> <li>1. Riposizionare il dispositivo.</li> <li>2. Sostituire il dispositivo.</li> <li>3. Sostituire la scheda di sistema.</li> </ol>
<p>Spento-Acceso-Spento</p> 	<p>Errore del dispositivo di archiviazione</p>	<ol style="list-style-type: none"> <li>1. Riposizionare il disco rigido e l'unità ottica.</li> <li>2. Provare il computer con solo il disco rigido o solo l'unità ottica.</li> <li>3. Sostituire il dispositivo che causa dell'errore.</li> <li>4. Sostituire la scheda di sistema.</li> </ol>
<p>Lampeggiante-Lampeggiante-Acceso</p> 	<p>Errore della scheda video</p>	<ol style="list-style-type: none"> <li>1. Sostituire la scheda di sistema.</li> </ol>

[Torna alla pagina Sommario](#)

[Torna alla pagina Sommario](#)

## Aggiunta e sostituzione di componenti

Manuale di servizio di Dell™ Vostro™ 1014/1015

- [Scheda ExpressCard](#)
  - [Batteria](#)
  - [Pannello di accesso](#)
  - [Memoria](#)
  - [Coperchio del pannello di controllo](#)
  - [Schermo](#)
  - [Ventola del processore](#)
  - [Scheda di I/O](#)
  - [Scheda di sistema](#)
  - [Dissipatore di calore](#)
  - [Scheda di memoria](#)
  - [Unità ottica](#)
  - [Disco rigido](#)
  - [Scheda di rete locale wireless \(WLAN\)](#)
  - [Tastiera](#)
  - [Palm rest](#)
  - [Batteria a bottone](#)
  - [Scheda interna con tecnologia wireless Bluetooth®](#)
  - [Altoparlante](#)
  - [Modulo del processore](#)
- 



[Torna alla pagina Sommario](#)

[Torna alla pagina Sommario](#)

## Specifiche

### Manuale di servizio di Dell™ Vostro™ 1014/1015

- [Informazioni di sistema](#)
- [Memoria](#)
- [Audio](#)
- [Batteria](#)
- [Lettore di schede di memoria 5 in 1](#)
- [Schermo](#)
- [Videocamera \(opzionale\)](#)
- [Caratteristiche fisiche](#)
- [Processore](#)
- [Comunicazioni](#)
- [Tastiera](#)
- [Porte e connettori](#)
- [Video](#)
- [Touchpad](#)
- [Adattatore CA](#)
- [Specifiche ambientali](#)

 **N.B.:** le offerte possono variare a seconda del Paese. Per ulteriori informazioni sulla configurazione del computer, fare clic su **Start**  (o **Start** in Windows XP) → **Guida e supporto tecnico** e selezionare l'opzione che consente di visualizzare le informazioni relative al computer.

Informazioni di sistema	
Chipset di sistema	Intel® GM45
Ampiezza del bus di dati	64 bit
Ampiezza del bus DRAM	Bus a 64 bit a doppio canale (2)
Ampiezza del bus degli indirizzi del processore	36 bit
EPROM flash	1 MB

Processore	
Tipo di processore	Processore Intel Core™ 2, Intel Core 2 Duo o Intel Celeron® (Socket P)
Cache L2	3 MB o 6 MB
Frequenza del bus esterno	667 e 800 MHz

Memoria	
Connettori dei moduli di memoria	Due connettori DIMM
Capacità dei moduli di memoria	1 (1 DIMM), 2 (1 o 2 DIMM) o 4 GB (2 DIMM)
Tipo di memoria	DDR2 a 800 MHz (solo non ECC)
Memoria minima	1 GB
Memoria massima	4 GB

Comunicazioni	
Modem	Modem Conexant CX20548-11Z da 56 kbps integrato
Scheda di rete	LAN Ethernet 10/100/1000 su scheda di sistema
Controller di rete	Realtek RTL8111DL
Wireless	Supporto interno per Mini-Card PCI-e, WLAN: Dell WLAN 5100 o Broadcom WLAN1397_1510 Tecnologia wireless Bluetooth® 355 V2.0 e Bluetooth 360 V2.1 (opzionale)
Videocamera	2.0MP opzionale con software associato

Audio	
Tipo di audio	Codec audio a due canali ad alta definizione (HDA)
Controller audio	Conexant CX-20583-10z
Conversione stereo	A 24 bit (da digitale ad analogico stereo) A 24 bit (da analogico a digitale stereo)
Interfacce:	
Interna	Audio ad alta definizione
Esterna	Connettore per ingresso microfono, miniconnettore per cuffie/altoparlanti stereo



Altoparlanti	Uno da 2 Watt, 4 Ohm
Amplificatore dell'altoparlante interno	Canale da 2 Watt a 4 Ohm
Microfono interno	Microfono digitale singolo
Controlli del volume	Menu dei programmi, tasti funzione

<b>Tastiera</b>	
Numero di tasti	105 (Stati Uniti e Canada); 106 (Europa); 109 (Giappone)
Layout	QWERTY/AZERTY/Kanji
Dimensioni:	
<b>Standard</b>	Dimensioni complete (spaziatura dei tasti 19 mm)
<b>Massimo</b>	359,4 mm x 118,9 mm x 5,2 mm

<b>Batteria</b>	
Tipo	Agli ioni di litio "intelligente" a 4 o 6 celle
Dimensioni:	
<b>Profondità</b>	53,39 mm
<b>Altezza</b>	20,44 mm
<b>Larghezza</b>	206,44 mm
Tensione:	
<b>4 celle</b>	14,8 V CC
<b>6 celle</b>	11,1 V CC
Intervallo di temperatura:	
<b>Di funzionamento</b>	Da 0 a 35 °C
<b>Di stoccaggio</b>	Da -20 a 65 °C
Batteria a bottone	CR-2032, durata di 4 anni

<b>Porte e connettori</b>	
Connettore ExpressCard	Una scheda ExpressCard PCI da 34 mm
USB	Quattro connettori conformi a USB 2.0
Video	Connettori a 15 fori
IEEE 1394	Mini a 4 piedini

<b>Letture di schede di memoria 5 in 1</b>	
Controller schede multimediali	Ricoh R5C847
Connettore	Connettore per schede combinate 3 in 1
Schede supportate	SecureDigital (SD) SDIO MultiMediaCard (MMC) Memory Stick Memory Stick PRO

<b>Video</b>											
Tipo di video	Integrato										
Controller video	Intel GM45										
Memoria video	<table border="1"> <thead> <tr> <th>Memoria di sistema</th> <th>Dynamic Video Memory Technology (DVMT)</th> </tr> </thead> <tbody> <tr> <td>1 GB</td> <td>512 MB</td> </tr> <tr> <td>2 GB</td> <td>782 MB</td> </tr> <tr> <td>3 GB</td> <td>1294 MB</td> </tr> <tr> <td>4 GB</td> <td>1550 MB</td> </tr> </tbody> </table>	Memoria di sistema	Dynamic Video Memory Technology (DVMT)	1 GB	512 MB	2 GB	782 MB	3 GB	1294 MB	4 GB	1550 MB
	Memoria di sistema	Dynamic Video Memory Technology (DVMT)									
	1 GB	512 MB									
	2 GB	782 MB									
	3 GB	1294 MB									
4 GB	1550 MB										
Interfaccia LCD	LVDS										
Supporto TV	Connettore VGA										

<b>Schermo</b>	
Tipo (TFT a matrice attiva)	HD con antiriflesso da 14" HD TrueLife da 14"
Dimensioni	
Altezza	309,4 mm
Larghezza	174,0 mm
Diagonale	355,6 mm
Risoluzioni massime	
WXGA con antiriflesso	1280 x 720 con colori a 18 bit (262 K)
Frequenza di aggiornamento	60 Hz
Angolo di funzionamento	Da 0° (chiuso) a 135°
Angoli di visualizzazione	
Controlli del volume	Menu dei programmi, tasti funzione
Orizzontale	±40°
Verticale	±15°/-30°
Passo tra i pixel	0,252 x 0,252 mm
Controlli	La luminosità può essere controllata mediante tasti di scelta rapida

<b>Touchpad</b>	
Risoluzione posizione X/Y (modalità tavoletta grafica)	240 cpi
Dimensioni (area sensibile al tocco)	
Larghezza	75,4 mm
Altezza	38,0 mm

<b>Videocamera</b>	
Risoluzione	1280 x 720 pixel (HD) a 30 fps

<b>Adattatore CA</b>	
Tipo	65 W
Tensione in entrata	100-240 V CA
Corrente in entrata (massima)	1,5 A
Frequenza in entrata	50-60 Hz
Corrente in uscita	
65 W	4,34 A (massima a impulsi di 4 secondi) 3,34 A (continua)
Tensione nominale in uscita	19,50 V CC (+/- 1,0 V CC)
Dimensioni	
Altezza	28,2 mm
Larghezza	57,9 mm
Profondità	137,2 mm
Intervallo di temperatura	
Di funzionamento	Da 0 a 35 °C
Di stoccaggio	Da -40 a 65 °C

<b>Caratteristiche fisiche</b>	
Altezza:	
Vostro 1014	25,00-35,60 mm
Vostro 1015	26,50-36,80 mm
Larghezza:	
Vostro 1014	340 mm
Vostro 1015	376 mm
Profondità:	
Vostro 1014	242,5 mm
Vostro 1015	247,9 mm

Peso:	
Minimo	2,30 kg con batteria a 6 celle
Massimo	2,50 kg con batteria a 6 celle

<b>Specifiche ambientali</b>	
Intervallo di temperatura:	
Di funzionamento	Da 0 a 35 °C
Di stoccaggio	Da -40 a 65 °C
Umidità relativa (massima):	
Di funzionamento	Dal 10 al 90% (senza condensa)
Di stoccaggio	Dal 5 al 95% (senza condensa)
Livello di inquinanti aerodispersi	G2 o inferiore secondo quanto definito dalla normativa ANSI/ISA-S71.04-1985

[Torna alla pagina Sommario](#)

[Torna alla pagina Sommario](#)

## Operazioni con il computer

Manuale di servizio di Dell™ Vostro™ 1014/1015

- [Prima di effettuare interventi sui componenti interni del computer](#)
- [Strumenti consigliati](#)
- [Spegnimento del computer](#)
- [Dopo gli interventi sui componenti interni del computer](#)

### Prima di effettuare interventi sui componenti interni del computer

Per proteggere il computer da potenziali danni e garantire la propria sicurezza personale, attenersi alle istruzioni di sicurezza riportate di seguito. Se non diversamente indicato, per ogni procedura illustrata in questo documento si presuppone che sussistano le seguenti condizioni:

- 1 Sono state eseguite le operazioni descritte in [Operazioni con il computer](#).
- 1 Sono state lette le informazioni sulla sicurezza fornite con il computer.
- 1 Un componente può essere rimontato o, se acquistato separatamente, installato eseguendo la procedura di rimozione in ordine inverso.

**AVVERTENZA:** prima di effettuare interventi sui componenti interni del computer, leggere le informazioni sulla sicurezza fornite con il computer. Per ulteriori informazioni sulle procedure ottimali per la sicurezza, consultare la home page Regulatory Compliance all'indirizzo [www.dell.com/regulatory\\_compliance](http://www.dell.com/regulatory_compliance).

**ATTENZIONE:** molti interventi di riparazione possono essere eseguiti solo da un tecnico di assistenza qualificato. Eseguire solo le procedure di risoluzione dei problemi e le riparazioni semplici autorizzate dalla documentazione del prodotto o effettuate secondo le indicazioni fornite online o telefonicamente dal team di assistenza e supporto. I danni dovuti a riparazioni non autorizzate da Dell non sono coperti dalla garanzia. Leggere e seguire le istruzioni di sicurezza fornite con il prodotto.

**ATTENZIONE:** per evitare scariche elettrostatiche, scaricare a terra l'elettricità statica del corpo utilizzando una fascetta da polso per la messa a terra o toccando di tanto in tanto una superficie metallica non verniciata (ad esempio un connettore sul retro del computer).

**ATTENZIONE:** maneggiare con cura componenti e schede. Non toccare i componenti o i contatti delle schede. Quando si maneggia una scheda, afferrarla dai bordi o dalla staffa di montaggio metallica. Quando si maneggia un componente, ad esempio un processore, afferrarlo dai bordi e non dai piedini.

**ATTENZIONE:** per scollegare un cavo, tirare il connettore o la linguetta di estrazione e non il cavo stesso. Alcuni cavi sono dotati di connettore con linguette di blocco. Per scollegare questo tipo di cavo, premere sulle linguette di blocco prima di scollegare il cavo. Quando si estrae un connettore, tenerlo allineato per evitare che i piedini si pieghino. Inoltre, prima di collegare un cavo, accertarsi che entrambi i connettori siano orientati e allineati in modo corretto.

**N.B.:** il colore del computer e di alcuni componenti potrebbe apparire diverso da quello mostrato in questo documento.

Per evitare di danneggiare il computer, eseguire la procedura descritta di seguito prima di effettuare interventi sui componenti interni del computer.

1. Assicurarsi che la superficie di lavoro sia piana e pulita per evitare di graffiare il coperchio del computer.
2. Spegnerne il computer (vedere [Spegnimento del computer](#)).
3. Se il computer è collegato a un alloggiamento di espansione (inserito), scollegarlo.

**ATTENZIONE:** per scollegare un cavo di rete, scollegarlo prima dal computer e successivamente dal dispositivo di rete.

4. Scollegare tutti i cavi di rete dal computer.
5. Scollegare il computer e tutti i dispositivi collegati dalle rispettive prese elettriche.
6. Scollegare gli eventuali adattatori dal computer.
7. Chiudere lo schermo e capovolgere il computer su una superficie di lavoro piana.

**ATTENZIONE:** per evitare di danneggiare la scheda di sistema, rimuovere la batteria principale prima di effettuare interventi sul computer.

8. Rimuovere la batteria principale (vedere [Batteria](#)).
9. Girare il computer verso l'alto.
10. Aprire lo schermo.
11. Premere il pulsante di accensione per mettere a terra la scheda di sistema.

**ATTENZIONE:** per evitare scosse elettriche, scollegare sempre il computer dalla presa elettrica prima di aprire lo schermo.

**ATTENZIONE:** prima di toccare qualsiasi componente interno del computer, scaricare l'elettricità statica del corpo toccando una superficie metallica non verniciata, ad esempio il retro del computer. Durante l'intervento, toccare di tanto in tanto una superficie metallica non verniciata per scaricare l'eventuale elettricità statica, che potrebbe danneggiare i componenti interni.

12. Rimuovere le eventuali schede ExpressCard o smart card dai rispettivi slot.
13. Rimuovere il disco rigido (vedere [Disco rigido](#)).

### Strumenti consigliati

Per l'esecuzione delle procedure descritte in questo documento è possibile che sia necessario utilizzare i seguenti strumenti:

- 1 Cacciavite a lama piatta di piccole dimensioni
- 1 Cacciavite a croce n. 0
- 1 Cacciavite a croce n. 1
- 1 Graffietto di plastica di piccole dimensioni
- 1 CD del programma di aggiornamento del BIOS flash

## Spegnimento del computer

**ATTENZIONE:** per evitare la perdita di dati, salvare e chiudere tutti i file aperti e uscire da tutti i programmi in esecuzione prima di spegnere il computer.

1. Arrestare il sistema operativo:

1 In Windows Vista®:

Fare clic su **Start** , quindi sulla freccia nell'angolo inferiore destro del menu **Start** come mostrato di seguito, infine scegliere **Arresta il sistema**.



1 In Windows® XP:

Fare clic su **Start** → **Spegni computer** → **Spegni**.

Al termine della procedura di arresto del sistema operativo, il computer si spegne.

2. Assicurarsi che il computer e tutti i dispositivi collegati siano spenti. Se il computer e i dispositivi collegati non si spengono automaticamente quando si arresta il sistema operativo, tenere premuto il pulsante di accensione per circa 4 secondi per spegnerli.

---

## Dopo gli interventi sui componenti interni del computer

Una volta completate le procedure di rimontaggio, accertarsi di aver collegato tutti i dispositivi esterni, le schede e i cavi prima di accendere il computer.

**ATTENZIONE:** per evitare di danneggiare il computer, utilizzare esclusivamente la batteria progettata per questo computer Dell specifico. Non utilizzare batterie progettate per altri computer Dell.

1. Collegare gli eventuali dispositivi esterni, ad esempio un replicatore di porte, un battery slice o una base per supporti multimediali, e rimontare tutte le eventuali schede, ad esempio una scheda ExpressCard.
2. Collegare al computer tutti i cavi telefonici o di rete.

**ATTENZIONE:** per collegare un cavo di rete, collegarlo prima al dispositivo di rete e successivamente al computer.

3. Rimontare la [batteria](#).
4. Collegare il computer e tutti i dispositivi collegati alle rispettive prese elettriche.
5. Accendere il computer.

[Torna alla pagina Sommario](#)